



Hogeschool van Amsterdam



Kansen en bouwstenen voor Reigersbos in A'dam Zuidoost

Gideon Spanjar en Frank Suurenbroek

HvA Centre of Expertise Urban Governance & Social Innovation | Lectoraat Bouwtransformatie

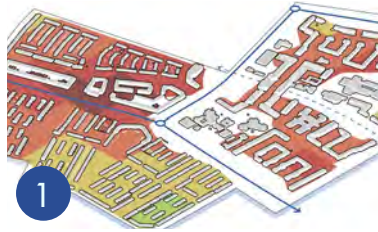
Op zoek naar de
verbinding van
fysiek en sociaal



INHOUDSOPGAVE



Inleiding en doel



1 De essentie van Reigersbos



2 Diagnose van Reigersbos



3 Reigersbos vanuit de ogen van haar bewoners



4 Naar de toekomst: koppelen van fysiek en sociaal



INLEIDING



Aanleiding

Met de Bestuursopdracht Ontwikkelbuurten (2017 en 2019) zet de gemeente in op de structurele versterking van de Amsterdamse wijken die een stapeling van ruimtelijke sociale, economische en culturele vraagstukken kennen. Reigersbos in Amsterdam Zuidoost is een van deze wijken. Met een ruimtelijk planproces wordt integraal de stap naar een structurele versterking gezet. Participatie van de bewoners bij dit proces is hierbij cruciaal. Met ons HvA actie-onderzoek en deze publicatie proberen we hieraan bij te dragen.

Doel

Als opdracht voor het actie-onderzoek is de volgende leidraad geformuleerd. Hoe kunnen we voor bewoners - en jongeren in het bijzonder - de relevante sociale opgaven ontdekken en zodanig ruimtelijk verbeelden dat knelpunten en kansen zichtbaar worden?

Methode en bronnen

Voor het onderzoek is de wijk ruimtelijk en sociaal geanalyseerd, zowel ter plekke als op de kaart. Daarnaast zijn 14 jongeren en 9 ouderen geïnterviewd. Tevens is gebruik gemaakt van de verkenningen die al in opdracht van het planteam waren uitgevoerd. Met de analyses proberen we handvatten te bieden voor de versterking van de wijk.

Opbouw

Als vorm is gekozen voor een gevoelskaart. Daarin wordt vanuit een integraal ruimtelijk-sociaal perspectief de bestaande situatie en de mogelijke ontwikkelingen geanalyseerd. Wat zijn de fysieke ingrepen die ook sociale meerwaarde bewerkstelligen.

Het boekje is opgebouwd in vier stappen. In de eerste stap wordt de essentie van Reigersbos zichtbaar gemaakt, waarna in de tweede stap een diagnose van de uitdagingen van Reigersbos wordt gemaakt. Samen leveren deze de eerste set bouwstenen voor een toekomstperspectief. In de derde stap kijken we vanuit de ogen van de bewoners zelf. Daarvoor zijn 9 ouderen en 14 jongeren geïnterviewd. Ook die zijn samengebracht in bouwstenen. In de vierde en laatste stap wenden we de blik naar de toekomst. Wat leert deze integrale analyse? Welke samenhangende set van ingrepen is wenselijk en kansrijk?

Tot slot

De gevoelskaart probeert door de integrale blik en beeldende manier van communicatie het gesprek tussen gemeentelijke afdelingen, bewoners en maatschappelijke organisaties mogelijk te maken om zo actief bij te dragen aan het handelingsperspectief van de Ontwikkelbuurt professional. In die zin is het geen eindpunt, maar vooral ook een startpunt en discussiestuk.



Gemeente
Amsterdam

Reigersbos klaar voor de toekomst

Kansen voor Reigersbos



Gemeente
Amsterdam
Zuidboos

Gebiedsplan 2020 Gaasperdam en Driemond

Gemeente
Amsterdam



Een verkenning van de kansen voor Reigersbos

Principenota Reigersbos vastgesteld door het college van B&W op 9 juli 2019

Een verkenning van de kansen voor Reigersbos

Principenota Reigersbos vastgesteld door het college van B&W op 9 juli 2019



Gemeente
Amsterdam

Toekomstplan Gaasperplas 2020 en verder

Amsterdam 2019

BELEIDSCONTEXT

Principenota Reigersbos 2019

In de Principenota ligt de focus op een integrale aanpak die niet alleen kijkt naar de versterking van de sociaaleconomische situatie van Reigersbos en haar bewoners, maar onder andere ook naar de infrastructuur, openbare ruimte en leefomgeving.

- **SOCIALE VEILIGHEID:** Een aandachtspunt bij het verbeteren van de leefbaarheid en routes is de sociale veiligheid.
- **LEVENDIGHEID:** Mogelijkheden voor woningbouw langs de Reigersbosdreef wordt nader verkend. Door het toevoegen van nieuwe woningen in wijkcentra gebieden, kan voor doelgroepen zoals jongeren, studenten en ouderen, meer woonruimte beschikbaar komen, terwijl tevens de levendigheid wordt versterkt.
- **AANTREKKELIJKHEID:** De jaren '80 architectuur van Reigersbos is weinig onderscheidend en vaak eentonig. Dit draagt bij aan een saai imago met weinig herkenningspunten voor oriëntatie. Om Reigersbos aantrekkelijker te maken is de kwaliteit van centrale voorzieningen zoals breed winkelaanbod, werkplekken of een buurtkamer van belang. Wanneer er in de toekomst meer woningen bij komen in Gaasperdam is meer ruimte nodig voor (maatschappelijke) voorzieningen zoals een broedplaats, buurtkamer, jongerencentrum en werkfuncties.
- **IDEEËNRICHTINGEN JONGEREN:** om de bestaanspositie van jongeren te versterken wordt ingezet op leerondersteuning, ondersteuning zinvolle vrijetijdsbesteding, sport en speelplekken opknappen, jongerenservicepunt en het ontwikkelen van een Talentencentrum. Waar de behoefte van jongeren precies ligt en hoe die kan bijdragen aan structurele veranderingen dient verder onderzocht en uitgewerkt te worden.

Toekomstplan Gaasperplas 2020

De aangrenzende Gaasperplas aan de noordkant van Reigersbos wordt opgeknapt en aangepast om te voldoen aan de wensen van de huidige tijd en uit te groeien tot een (water)recreatieve voorziening voor omwonenden en alle andere bewoners van Amsterdam.

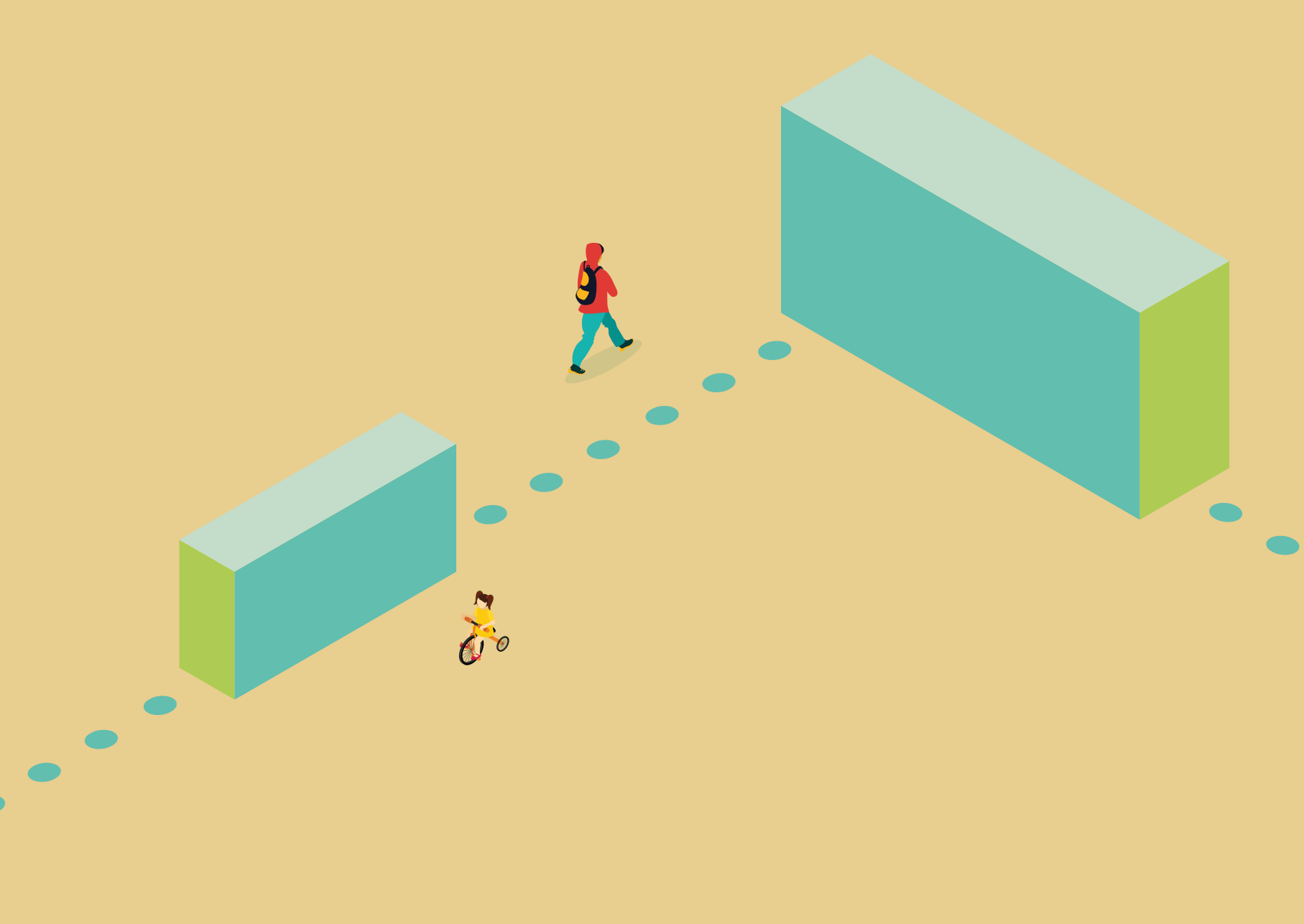
Uit de analyse blijkt dat de routes en entrees knelpunten vormen voor de oriëntatie, het gebruik en de beleving van het gebied. Voor bewoners van Gaasperdam zijn de westoever en zuidoever belangrijk als uitloop vanuit hun buurt. Daar liggen ook kansen voor verbetering van routes en plekken.

Door de wandel- en fietsstructuur aan te passen en meer te profileren kan de plas beter worden ontsloten en de beleving van de plas worden vergroot.

Gebiedsplan 2020 Gaasperdam en Driemond

In Reigersbos is een gebrek aan ontmoetingsruimtes voor de bewoners. De komende jaren dient hier extra aandacht voor te zijn. Verder is aandacht nodig voor ontwikkelkansen van de jeugd door talentontwikkeling, versterken ouderbetrokkenheid en bewustwording/ontwikkeling van de eigen identiteit.

- **GELIJKE KANSEN JONGEREN:** Om te voorkomen dat jeugdigen (0-32 jaar) afglijden richting criminaliteit staan zelfontplooiing, talentontwikkeling en het bevorderen van een positief zelfbeeld en toekomstperspectief centraal. Door o.a. de inzet van sleutelfiguren/rolmodellen en (informele) partijen die het reguliere jongerenwerk niet bereikt.



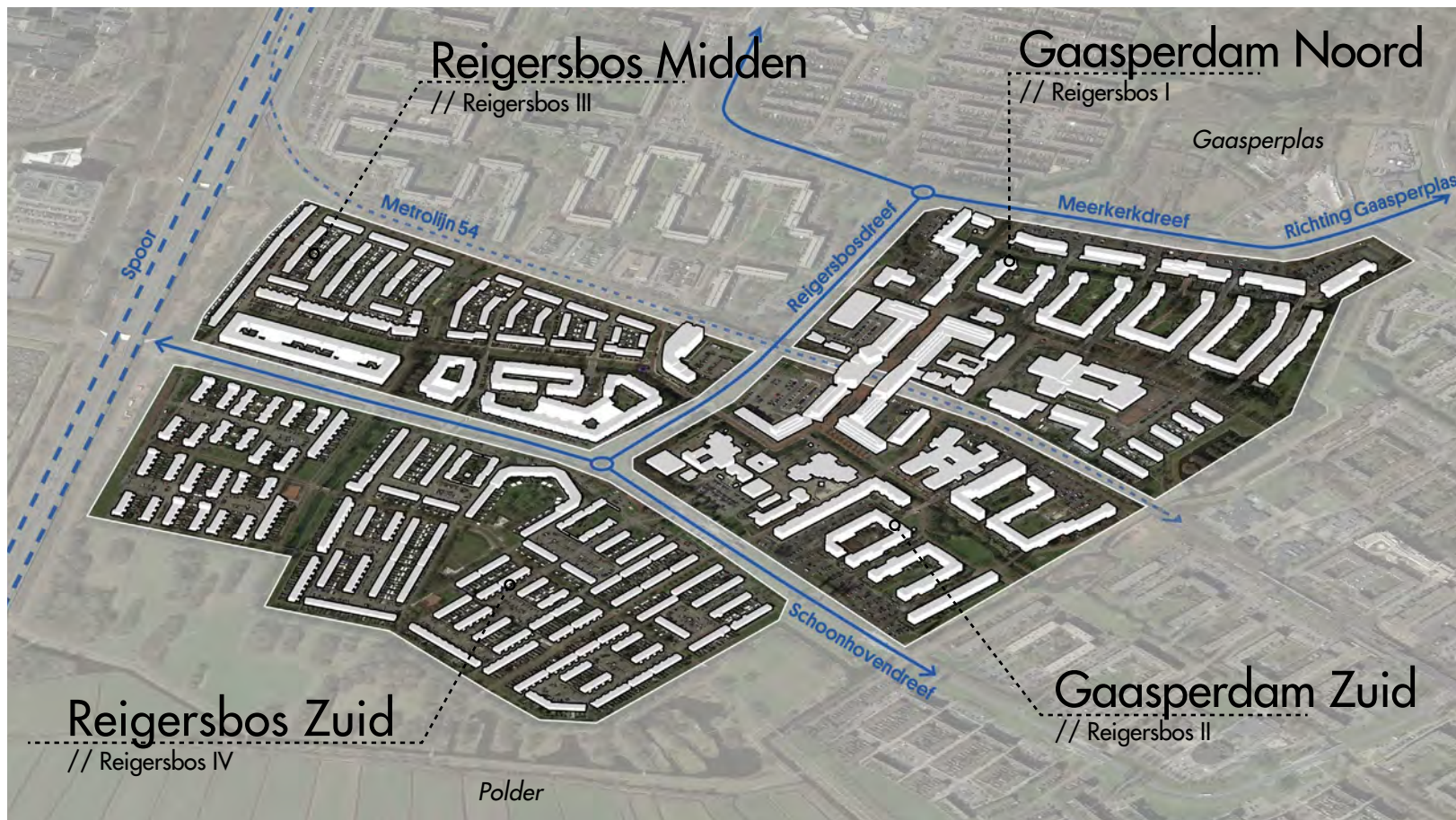
1. DE ESSENTIE VAN REIGERSBOS



De wijk is begin jaren tachtig binnen een strak stedenbouwkundig raamwerk ontwikkeld

De wijk Reigersbos is begin jaren tachtig gebouwd. Door toenemende kritiek op het voornemen om de hoogbouw van de Bijlmer hier voort te zetten, kwam er middelhoogbouw (4 lagen) in het midden van de wijk met laagbouw aan de randen. De basisstructuur van halfhoge dreven, fietspaden, winkelcentra en groengebieden uit het oorspronkelijk plan bleef intact. Tussen de dreven zijn vier verschillende buurten ontwikkeld. Naast de dreven worden de buurten omsloten door groene randen. De bouwstijl, typologie en oriëntatie verschillen sterk per buurt. De centrale plek van de wijk is het winkel- en voorzieningencentrum. De metrohalte is het belangrijkste OV-knooppunt.

Dit resulteerde in door dreven van elkaar gescheiden buurten



Met vele maatschappelijke en commerciële voorzieningen



Supermarkten



Middelbare school



Lagere scholen



Autobereikbaarheid



Markt

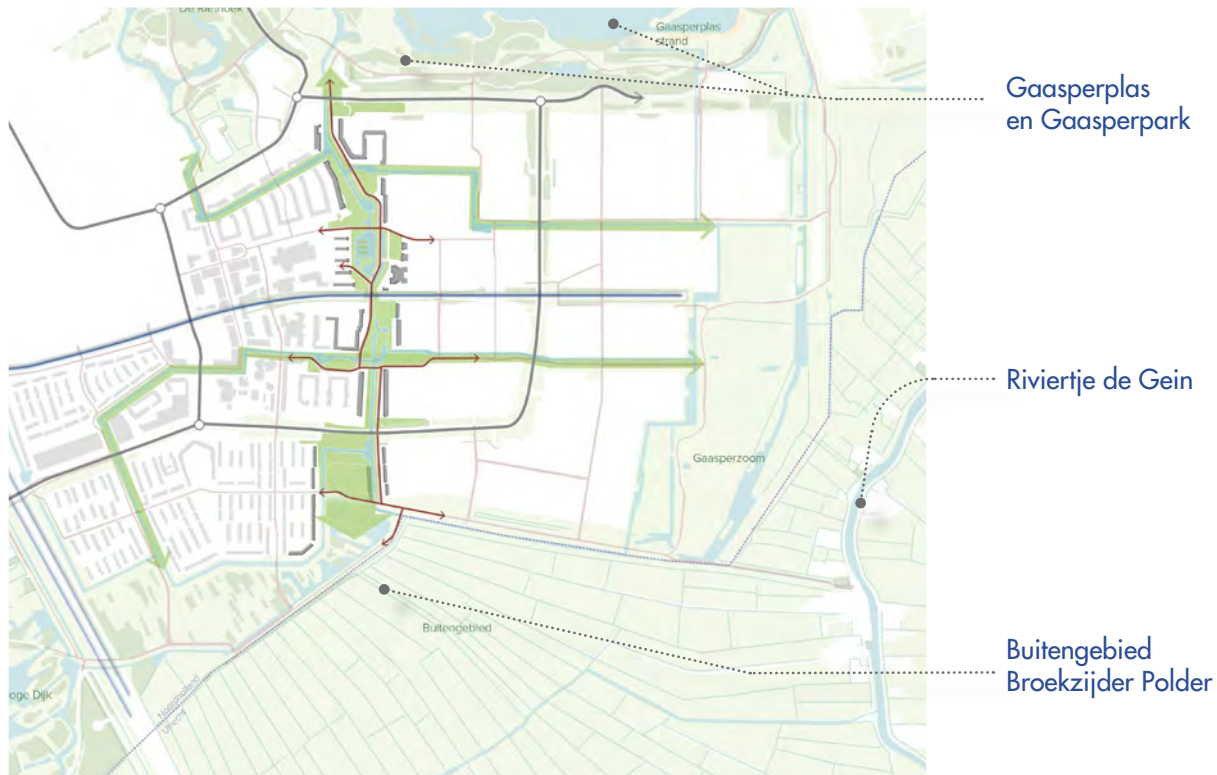


Winkels

Die allen zijn geconcentreerd in een kwadrant van Reigersbos



De wijk ligt op een prachtige positie, ingeklemd tussen twee mooie landschappen



Waarbij het groen de buurten instroomt en de wijken met elkaar en de omgeving verknoopt



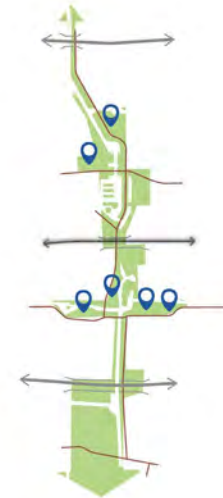
Noord-Zuid Corridor



Groene drager door de hele wijk heen



Verbindingen naar oost en west



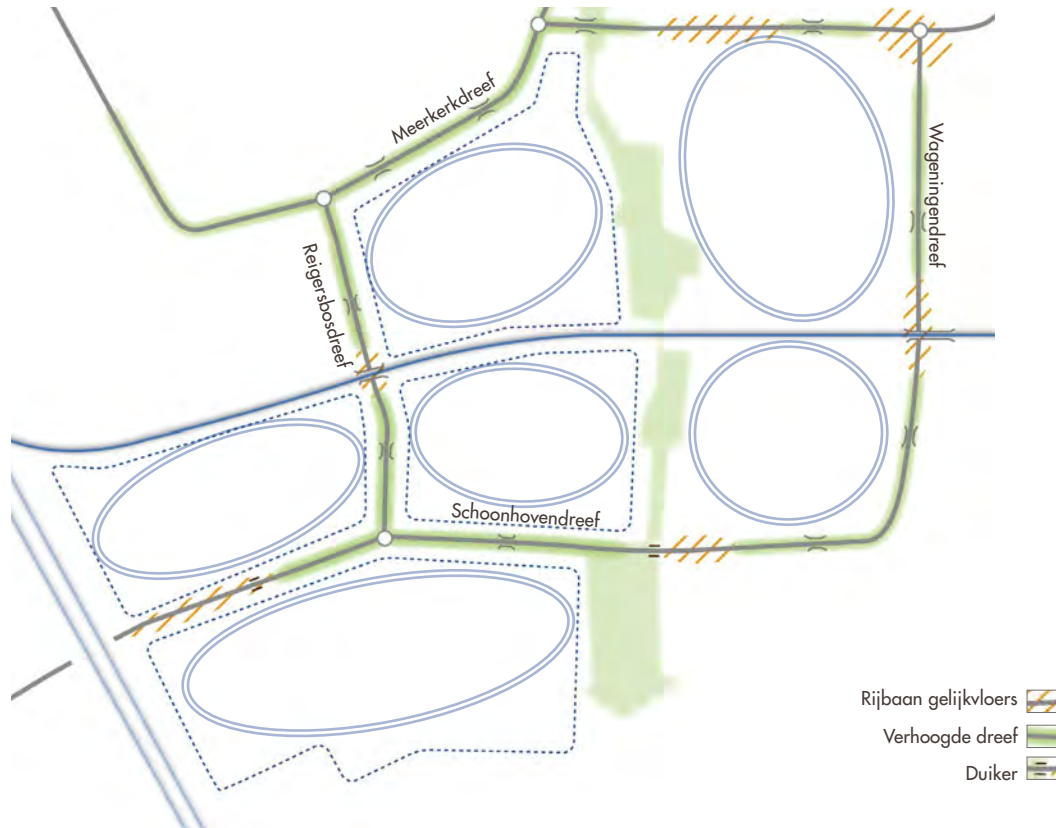
Met een reeks van activiteiten

De wijk heeft een goede uitgangspositie doordat het grenst aan de uitloper van de zuid-oost lob van Amsterdam en de snelle toegang tot de vele buitengebieden. Het groen stroomt ook echt de wijken in en biedt routes tussen de buurten onderling. Desondanks is de potentie van het groen nog onderbenut.

De positionering van de lijnvormige bouwblokken, de dreven en hoge begroeiing aan de randen hebben namelijk tot gevolg dat het landschap niet zichtbaar is vanuit de buurten. Verder zijn de functies in de groene zones en de potentieel verbindende werking onvoldoende krachtig.



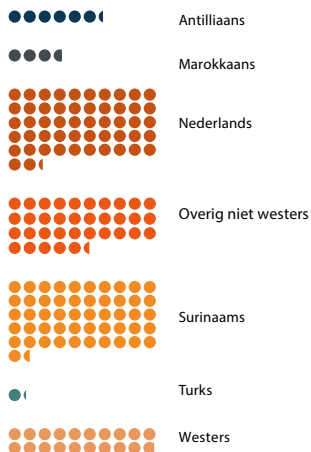
De dreven en het groen zorgen ook dat de buurten met de ruggen naar elkaar toe liggen



Reigersbos is een diverse wijk met veel sociale huurwoningen en lage veiligheidsbeleving

bevolking

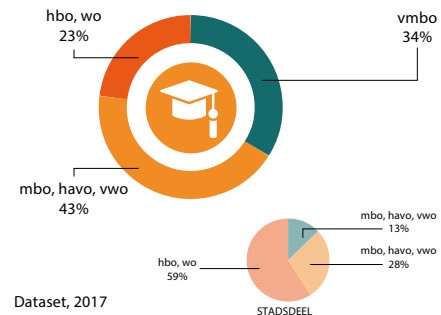
○ = 50 personen
 TOTALE BEVOLKING = 8528



Dataset Reigersbos, 2019

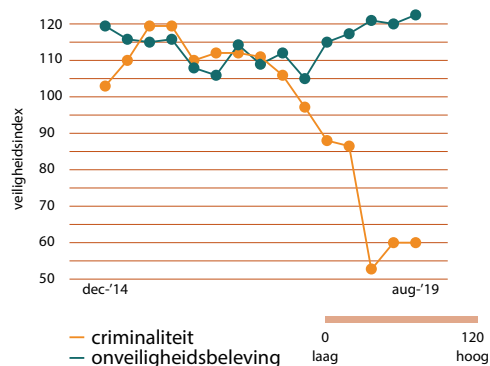
Bron van de data: Onderzoek, Informatie en Statistiek (OIS), Gemeente Amsterdam

opleidingsniveau



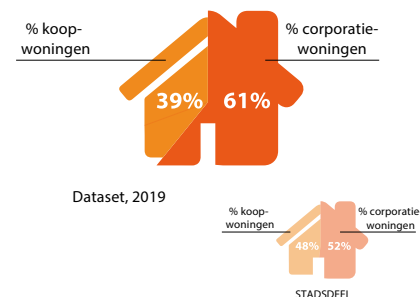
Dataset, 2017

veiligheid in de buurt

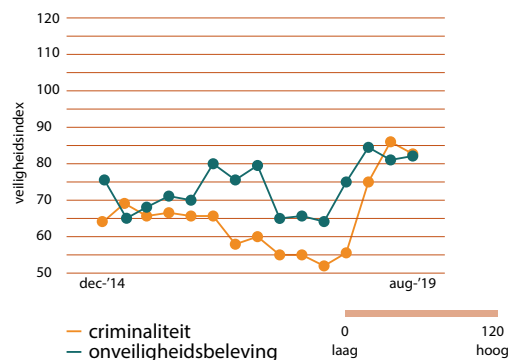


Reigersbos, totale bevolking 8528
 Dataset, 2014-2019

corporatie/koopwoningen



Dataset, 2019



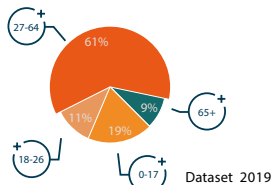
Apollonbuurt, totale bevolking 8636
 Dataset, 2014-2019

Waarbij veel inwoners zich vestigen en vertrekken

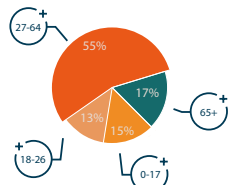
GAASPERDAM NOORD



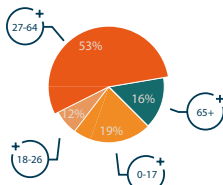
LEEFTIJDOPBOUW



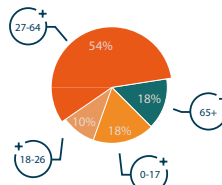
GAASPERDAM ZUID



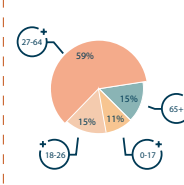
REIGERSBOS MIDDEN



REIGERSBOS ZUID



STADSDEEL CENTRUM



VERTREK Dataset Reigersbos, indexcijfers 2018



VESTIGING



DE BUURT (1-10) Dataset Reigersbos, 2017

Tevreden met: Woning/Thuisvoelen



Uiterlijk woonomgeving/Groen



Veiligheidsgevoel: Overdag/'s Avonds



Speelvoorzieningen

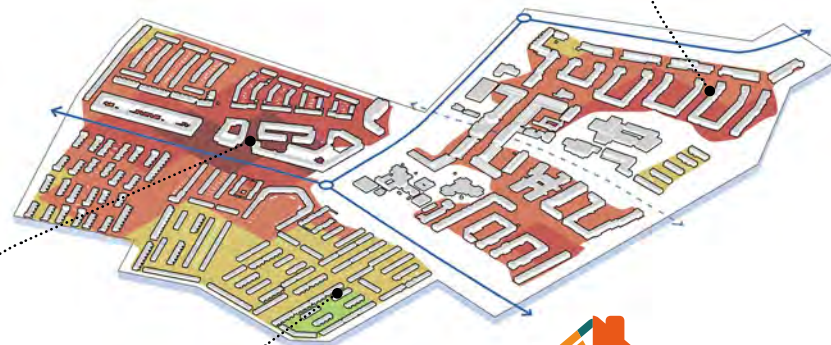
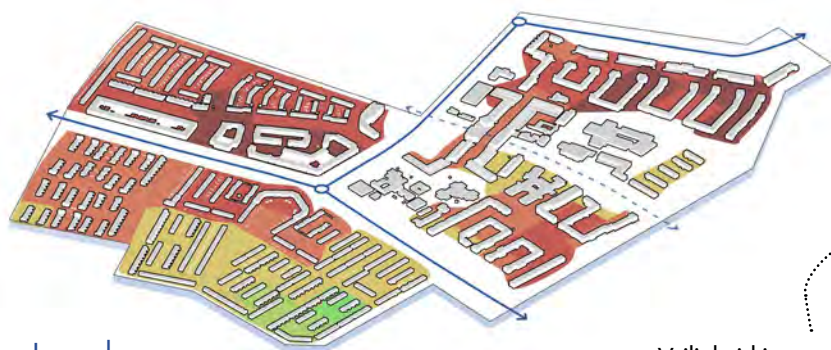


Afval Grof/Fijn (data,2018)



In de leefbaarheid scoort Reigersbos slecht

Leefbaarheidssituatie Reigersbos
 <----2002 en 2018---->



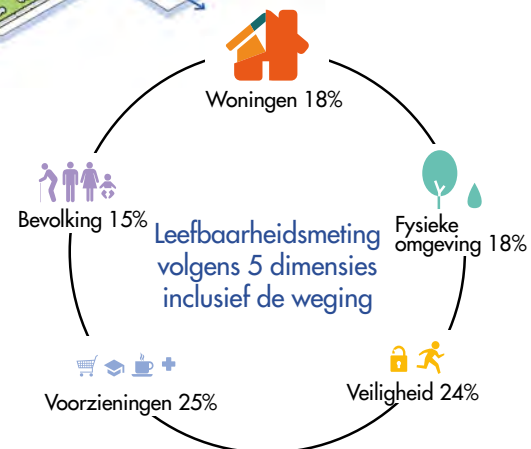
In Gaasperdam Noord is enige vooruitgang geboekt.

Veiligheid is erg slecht. Deze is nog verder achteruitgegaan.

Relatief sterk kwartier met vooral koopwoningen. De voorzieningen zijn wel achteruit gegaan.

Legenda Leefbaarheidssituatie 2002 / 2018

- zeer onvoldoende
- ruim onvoldoende
- onvoldoende
- zwak
- voldoende
- ruim voldoende
- goed
- zeer goed
- uitstekend



Bron van de data: leefbaarometer.nl

Die zwakke leefbaarheid is bovendien hardnekkig en is sinds 2002 maar weinig verbeterd

Verslechtering tussen 2002 en 2018

Als de buurten Reigersbos Midden, Reigersbos Zuid, Gaasperdam Noord en Gaasperdam Zuid tussen 2002 en 2018 worden vergeleken, dan zien we dat op veel plekken een verslechtering is opgetreden.

Langs de westelijke kant van de Schoonhovendreef scoren de woonblokken onvoldoende tot zeer onvoldoende. Het veiligheidsaspect en de fysieke omgeving spelen hierbij een grote rol. Ook langs de Passewaaigracht heeft een verdere verslechtering plaatsgevonden zoals afname in veiligheid.

Slechts op enkele kleine locaties is een verbetering te zien, zoals het koopwoningen deel in Reigersbos Zuid.

Onverwachts is de onveiligheidsbeleving de afgelopen jaren voor de wijk als geheel toegenomen, terwijl de criminaliteit hard is gedaald (zie grafiek op de vorige pagina). Zeker 's avonds scoort de buurt slechts een krappe voldoende voor het veiligheidsgevoel.

Afgelopen jaren (2016-2018)

Een vergelijking tussen 2016 en 2018 biedt een gedetailleerder beeld. Voor de hele buurt Reigersbos Midden is het aandeel onvoldoende 98% in 2016, terwijl het iets gedaald is naar 93% in 2018. In Reigersbos zuid is het aandeel onvoldoende veel kleiner met 40% in 2016 en een verbetering met 36% in 2018.

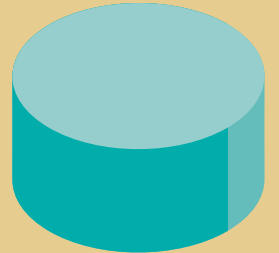
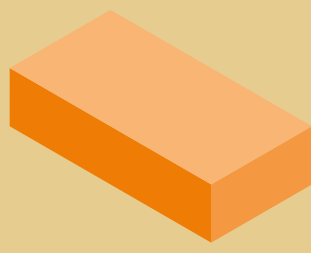
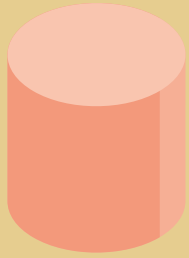
Gaasperdam Noord is daarentegen nagenoeg gelijk gebleven (89% in 2016, 88% in 2018). Iets heel anders is te zien in Gaasperdam Zuid. Deze wijk is in twee jaar tijd extreem verslechterd. Was het gebied in 2016 nog 'maar' 65% onvoldoende, in 2018 is dit gestegen tot maar liefst 98%.

Mogelijke verklaringen

Een mogelijke verklaring voor de hardnekkige slechte leefbaarheid biedt het landelijke rapport van De Leidelmeijer e.a. (2020). Zij hebben op basis van de leefbaarheidscijfers in opdracht van Aedes de ontwikkeling van de kwetsbare wijken van Nederland onderzocht. De zwakke buurten zijn de laatste jaren alleen maar zwakker geworden. Een van de oorzaken is mogelijk gelegen in de hoge mutatiegraad. Mensen verhuizen snel. Bovendien zijn het vaak de huurders met hogere inkomens die vertrekken, terwijl mensen met een laag inkomen zich vestigen of blijven.

Ook Reigersbos heeft te maken met grote vestiging en vertrek bewegingen. Reigersbos Zuid laat daarbij het grootste vertrek zien met 17.8%. Dat is aanzienlijk hoger dan bijvoorbeeld stadsdeel Centrum (10.2%).

Onze observaties en interviews met jongeren en ouderen geven zicht op de leefwereld achter deze cijfers, alsmede de beleving van de eigen dagelijkse woonomgeving.



2. DIAGNOSE VAN REIGERSBOS





De openbare ruimte is op veel plekken sleets



en vaak verwaarloosd



Met veel openbaar groen



Maar ook heel veel achterkanten



en enkele aanzetten tot activering



en onbehagelijke plekken

De dreven zorgen voor stevige hoogteverschillen



en vormen verschillende barrières







In de oorsprong bood het plein verblijfskwaliteit, was ruim opgezet en van kleuren voorzien



De latere aanbouw en renovatie hebben het fletser, rommeliger en krappere gemaakt

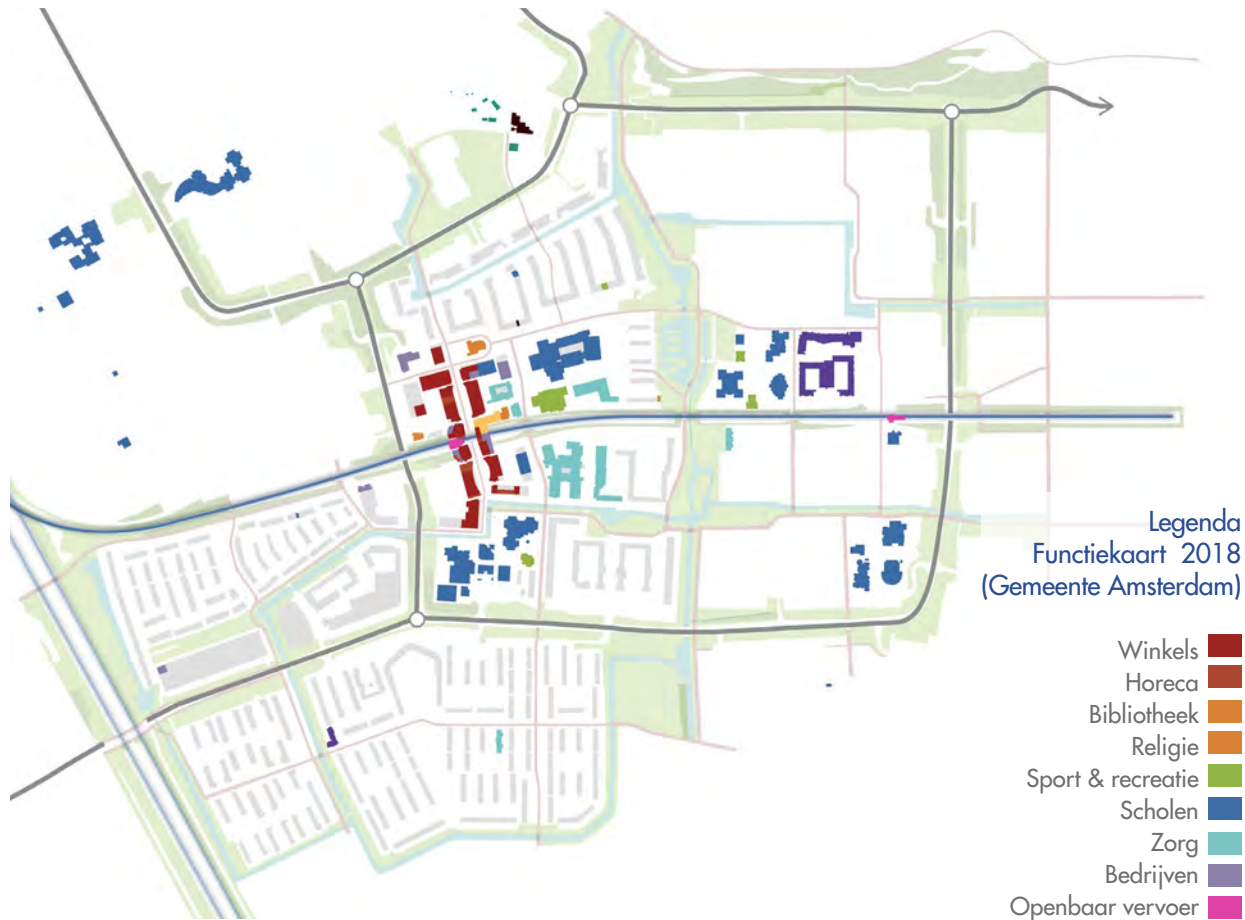


De relatie van de gebouwen tot het water waren onderdeel van de kwaliteit

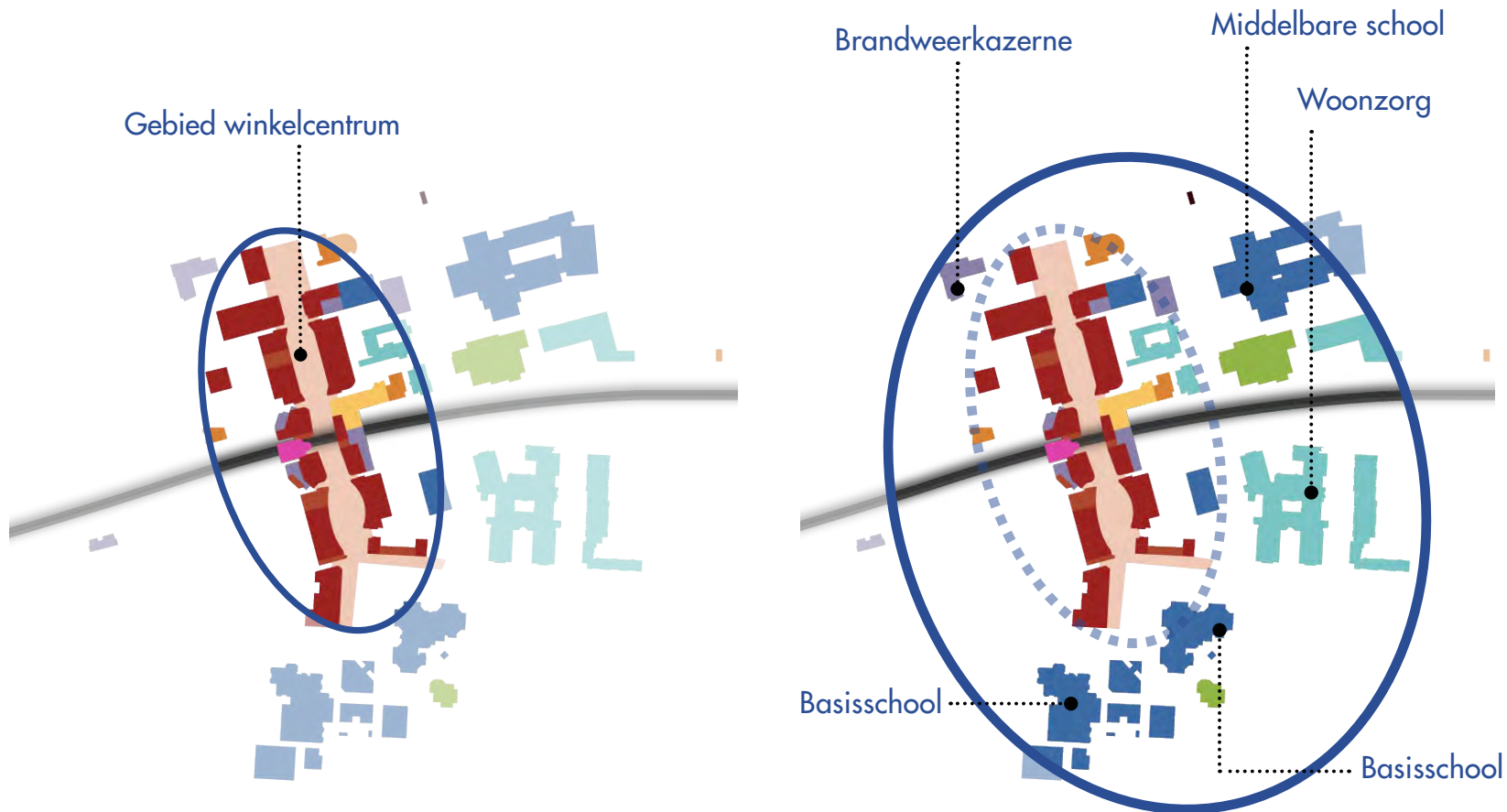


Later toegevoegd groen bood nieuwe kwaliteiten, maar ontnam ook het zicht op de plint

De publieke functies zijn geconcentreerd in één kwadrant



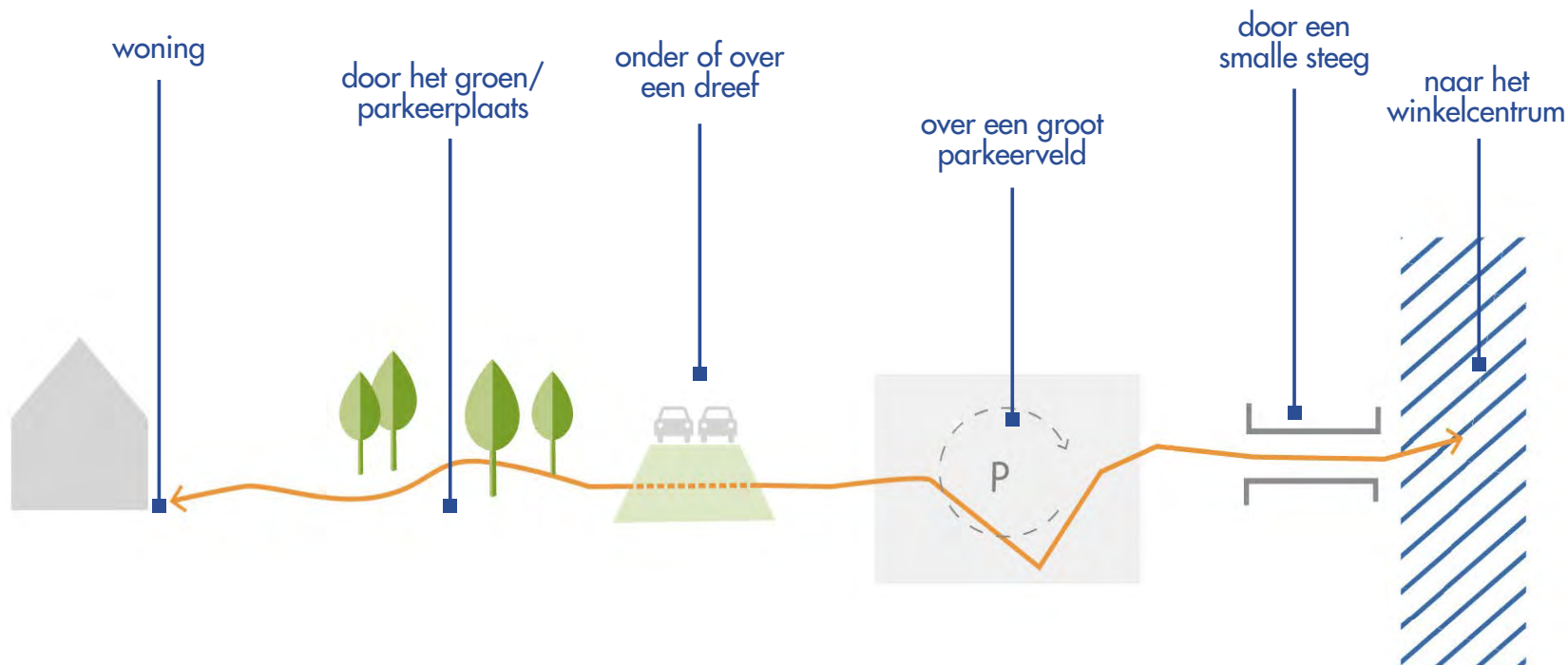
Ze liggen in twee ringen. Met in de 1e ring vooral winkels en in de 2e ring vooral maatschappelijke functies



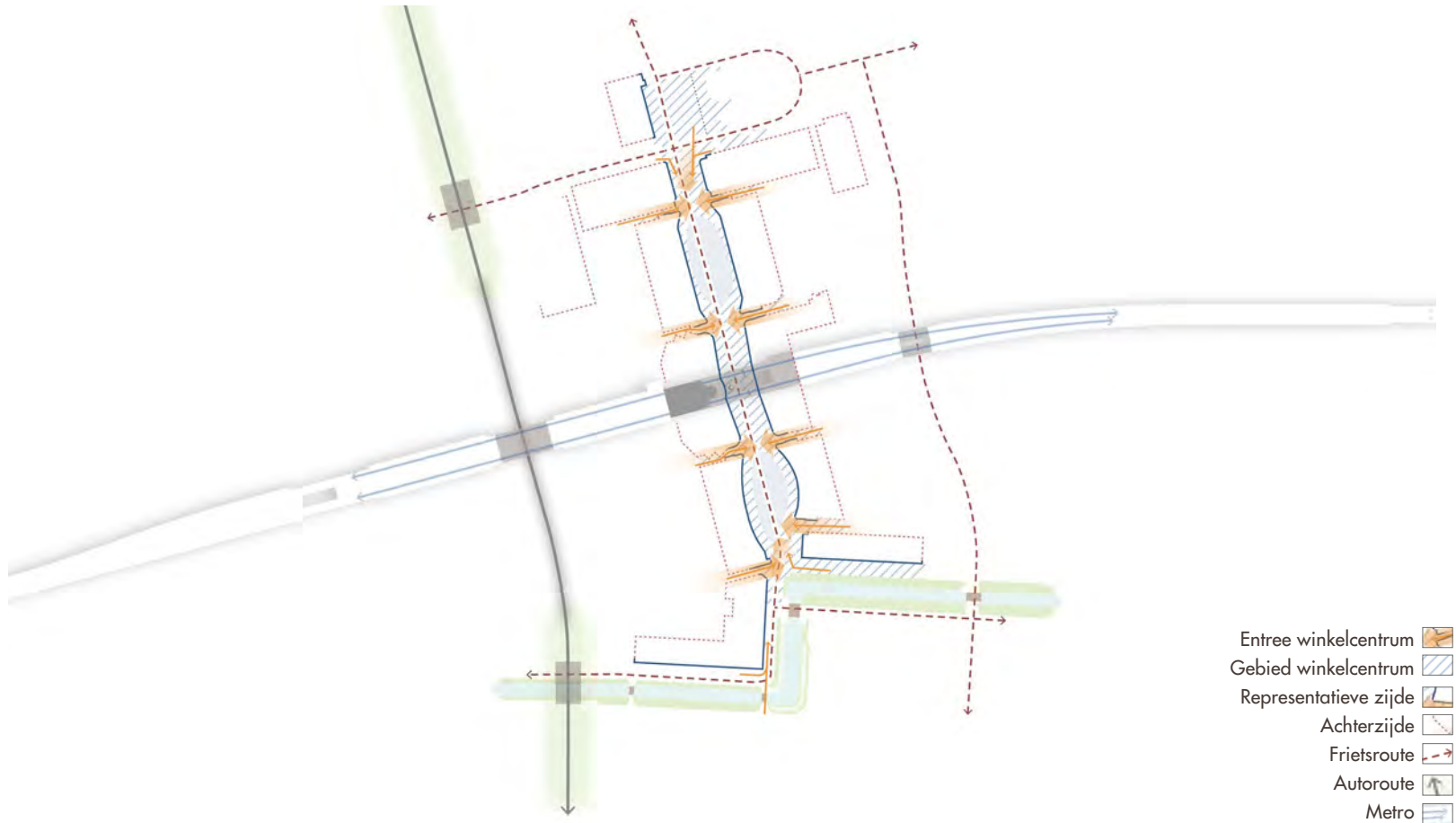
De stedenbouwkundige opzet biedt een waaier aan paden om dit centrum te bereiken



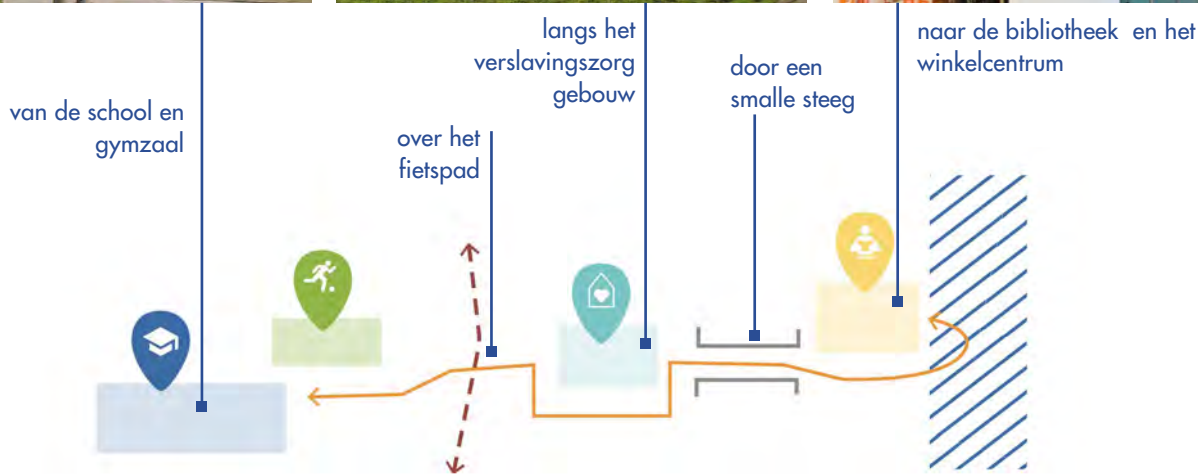
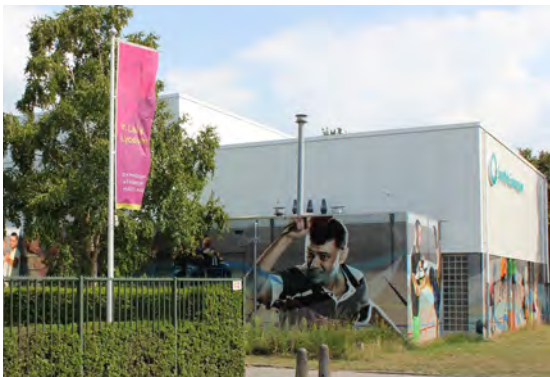
Maar tussen de woning en het centrum komt de bewoner vele obstakels tegen

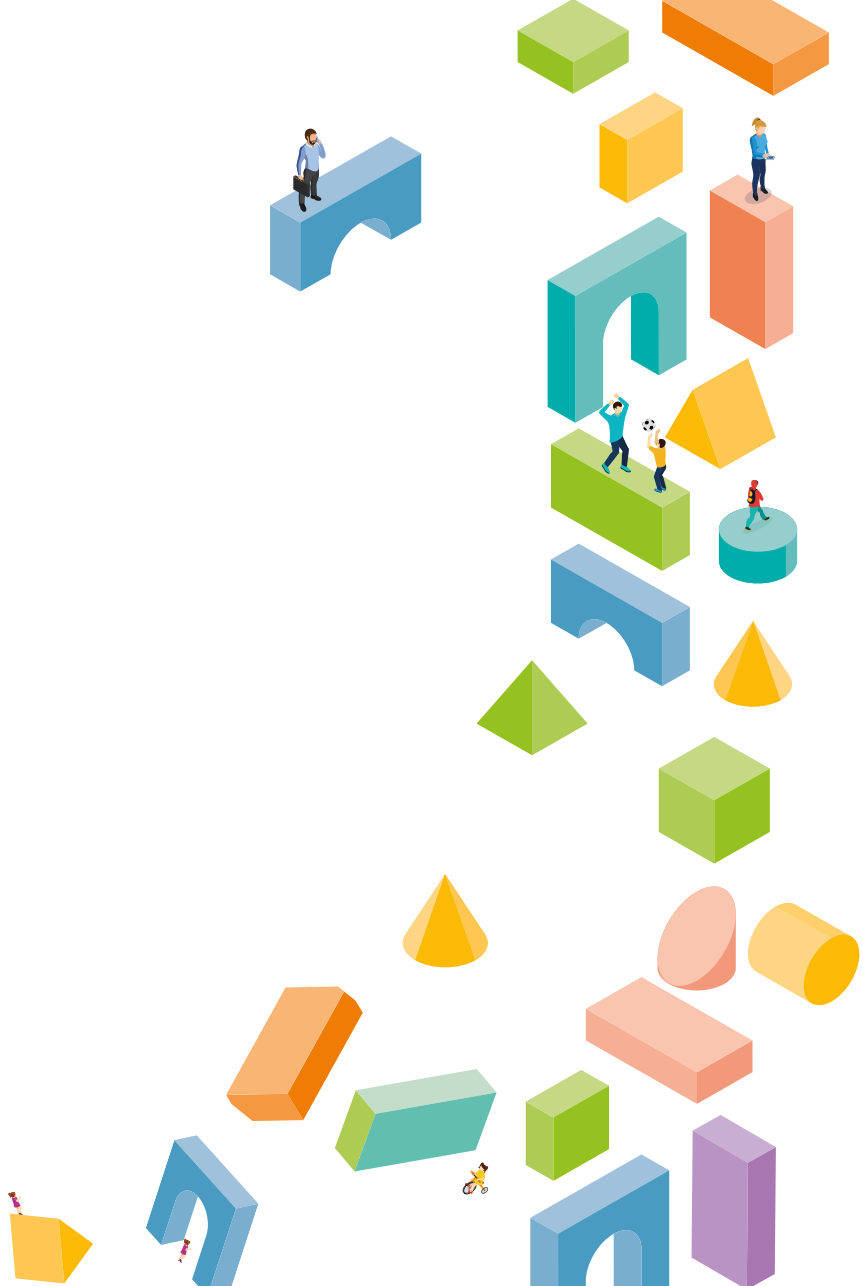


Ook tussen de twee ringen zijn vele, dikwijls informele, routes voor de voetganger



Enkele zijn problematisch, zoals tussen school en bibliotheek waar de verslavingszorg ligt





BOUWSTENEN VOOR DE TOEKOMST (1):

De wijken van Reigersbos liggen vanwege de dreven 'op' eilanden.

Het centrum vormt daarbij het hart van Reigersbos, maar ligt voor de meeste woningen op een grote afstand.

De stedenbouwkundige structuur van Reigersbos biedt een wirwar aan mogelijke formele en informele routes naar het centrum.

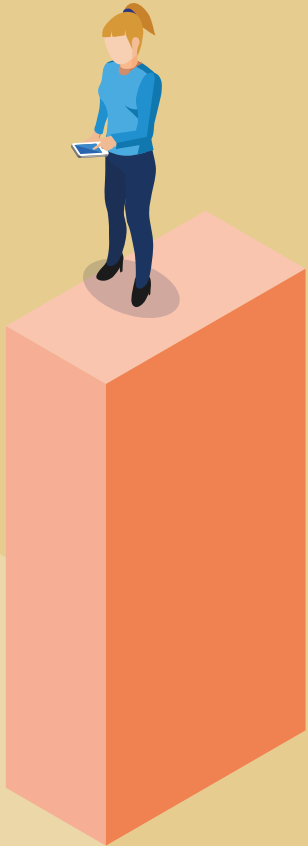
Vanwege de dreven, het groen, de parkeervelden en de steegjes met achterkanten zitten de routes naar het winkelcentrum vol met obstakels.

Het centrum van Reigersbos bestaat feitelijk uit twee ringen, waarbij de routes vanuit de tweede ring naar het centrumgebied eveneens obstakels bevat.



3. REIGERSBOS VANUIT DE OGEN VAN HAAR BEWONERS

3 VRAGEN AAN 9 OUDEREN EN 14 JONGEREN



1. NU:

Wat is fijn en wat is lastig aan het wonen in Reigersbos?

2. STRAKS:

Wat moet er veranderen in Reigersbos?

3. TOEKOMST:

Wat moet er worden toegevoegd aan Reigersbos?



Op 13 november 2019: interviews in de Buurtkeuken van Reigersbos.

OUDEREN VAN REIGERSBOS

In november 2019 zijn in totaal negen oudere bewoners van Reigersbos in de Buurtkeuken geïnterviewd. Dit is hun verhaal.

“Als ik de deur uitstap kan ik rechtstreeks het park inlopen”

“Laat het maar blijven zoals het is”

Toen Carla (74) in de nieuwbouwwijk Reigersbos kwam wonen trof zij één grote bouwput aan. Het was een zanderig geheel waarin prachtige huizen met tuinen werden aangebouwd. In de afgelopen jaren heeft Reigersbos zich ontwikkeld tot een wijk die staat zeggen de bewoners. Mensen zijn gekomen en gegaan, de wijk is meer divers geworden en de kleine boompjes hebben zich omgevormd tot grote bomen, welke hun wortels diep in Reigersbos hebben gevestigd.

Fijn aan Reigersbos

Overwegend vindt men het fijn om in Reigersbos te wonen. Gewaardeerd worden de mensen, de rust, het vele groen in de buurt en het gemak waarmee men binnen een korte tijd in de binnenstad is. Alles wat je nodig hebt kan op loopafstand worden bereikt. Zo heeft Reigersbos een klein winkelcentrum met een supermarkt, bakker, slager, een kapper etc., maar zijn er ook huisartsen en is er een Apotheek in de buurt. Veel senioren wonen in een seniorenappartement met elkaar onder één dak. ‘Hier wordt van alles georganiseerd, van bingo tot sjoelen en vaak op dinsdag ga ik naar de buurtkeuken.’

Lastiger aan Reigersbos

Als het donker is gaat men niet graag de straat op. Daar horen ze nare verhalen over. Het kan op sommige plekken door slechte belichting erg donker

zijn 's avonds. ‘Ik ben dan bang dat ik bijvoorbeeld een loszittende steen niet zie en dan struikel’. Op deze plekken zijn wel huizen, maar daarvan zijn de gordijnen altijd dicht. Een deel van de mensen geeft aan daar niet zo graag doorheen te fietsen. Verder kan het erg stil zijn in Reigersbos. Naast de activiteiten in de seniorenwoningen is er in Reigersbos weinig aanbod. ‘Als ik een leuke cursus wil volgen moet ik altijd ergens anders heen.’

Wensen voor Reigersbos

De wens die heerst onder de senioren in Reigersbos gaat vooral over het behouden van de dingen die gewaardeerd worden, zoals het vele groen. ‘Ze moeten hier geen hoge torenflats gaan neerpleuren. Laat het maar blijven zoals het is, zo lang het maar zijn groen behoudt en de mensen vriendelijk voor elkaar blijven’. Daarnaast wordt aangegeven dat men de levendigheid en beweging mist in Reigersbos. Dit kan worden gecreëerd door creatieve bedrijvigheid, meer winkeltjes of een soort werk/koffie ruimte zoals de Bagel and Beans. De senioren geven aan dat zij het fijn vinden als er een buurthuis komt waar cursussen worden gegeven of waar seniorensport of andere (creatieve) activiteiten worden georganiseerd. Hier moet men de mogelijkheid hebben om koffie en thee te drinken; een ontmoetingsplek, een plek voor jong én oud.



JONGEREN VAN REIGERSBOS

In de maand november 2019 zijn in totaal veertien jongeren in Reigersbos geïnterviewd in de leeftijd van 12 tot 18 jaar. De jongeren werden benaderd in de winkelstraat en uitgenodigd voor een gesprek in de bibliotheek of zijn geïnterviewd bij de entree van het Lely Lyceum. Het zijn vijf meisjes en negen jongens. Dit is wat zij van Reigersbos vinden.

Fijn aan Reigersbos

Over het algemeen wordt de buurt als rustig, veilig, gezellig en prettig beschouwd. Jongeren vertellen dat ze de mensen in de buurt als aardig en vriendelijk ervaren. Ze houden goed rekening met elkaar. Bovendien zijn er veel kinderen en jongeren in de buurt.

Qua voorzieningen biedt de buurt ook vele mogelijkheden. Zo zijn er basisscholen en een middelbare school. Er is een mooi voetbalveldje, een winkelcentrum en de buurt is groen.

Lastiger aan Reigersbos

De jongeren noemen meerdere negatieve kanten van Reigersbos:

- De buurt heeft een grauwe/vieze uitstraling (huizen)
- Café aan de grote algemene straat is niet fijn vanwege de concentratie van groepjes dronken mannen. Dat zorgt bij sommige jongeren voor een onveilig en onprettig gevoel.
- 's Avonds is het wel erg stil en zijn maar weinig mensen op straat. Bovendien is het door slechte verlichting ook op veel plekken erg donker.
- De locatie van Mentrum is erg onprettig: 'waardoor ik mij niet altijd veilig voel'.
- Het parkeerterrein achter de Jumbo is ook onprettig. 'Er is weinig toezicht wat in combinatie met slechte verlichting een plek met veel problemen oplevert.'

Wat moet er veranderen in Reigersbos?

- Mentrum meer naar de rand van Reigersbos
- Café verplaatsen naar een zijstraatje

- Meer kleur toevoegen aan de buurt
- De buurt opruimen/opknappen: huizen verven (wit of juist met kleur)
- Wifi verbeteren
- Beter en bredere wegen zodat politie beter overal kan komen en meer open ruimtes een veiliger gevoel geven
- Beter communicatie van de gemeente met de buurt

Wat moet er worden toegevoegd aan Reigersbos?

- Meer aansluiting bij de moderne tijd. En het milieu. Laadpalen toevoegen. Iets met timmeren of technologie;
- Meer kledingwinkels, zodat je daarvoor niet naar Bijlmer Poort hoeft;
- Meer actieve sportplekken, zoals een speeltuin met een stenen muur waar je op kan klimmen of bijvoorbeeld een dansschool;
- Een bioscoop, gamehal, meer restaurantjes en een sportschool;
- Een spelletjeshuis of buurthuis;
- Organiseren van activiteiten zoals een voetbaltoernooi met de buurt, muzikles, feestje, filmavond, andere sportieve activiteiten (dansen/voetbal/kickboksen) en uitdagende workshops;
- Activiteiten voor verschillende leeftijdscategorieën.
- Een veilige plek om naartoe te gaan, andere kinderen te leren kennen en gezamenlijk leuke activiteiten te ondernemen.
- Er is weinig aanbod in de buurt. 'Als ik een leuke cursus wil volgen moet je altijd ergens anders heen.' Een buurthuis of plek voor cursussen zou fijn zijn.

JONGEREN OVER HUN BUURT



De buurt heeft alles wat men primair nodig heeft: groen, voorzieningen, vrienden en familie

Wifi verbeteren om te weten wat er in de buurt en in de wereld gebeurt.

De omgeving veiliger laten aanvoelen



De politie op straat zorgt voor een veilig gevoel



Groen wordt gewaardeerd door de bewoners





Ik droom ervan muziek te produceren, maar als ik reëel moet denken dan wil ik binnenhuisarchitect worden of iets met artificiële intelligentie. Ik hou van dingen creëren, mensen helpen en een bijdrage leveren aan deze wereld.

Mijn doel is een goede baan als accountant zodat ik hiermee geld kan verdienen, een eigen huis kan kopen en zo een (financieel) stabiel leven kan leiden.

Ik ben Shenna en droom van gelukkig zijn, diploma's halen en later financieel stabiel en onafhankelijk te zijn. Over tien jaar studeer ik om binnenhuisarchitect te worden en woon ik het liefst in een huisje in een gezellige wijk dichtbij leuke mensen en mijn familie.

Ik wil goed geld verdienen door Amerikaans voetbal te spelen in Amerika. Over 10 jaar woon ik het liefst in een rijtjeshuis met een tuin in New York.

Later wil ik rijk worden en daarvan een mooie villa en auto kopen. Als ik rijk ben dan kan ik ook voor mijn familie zorgen.

Ik droom ervan om van mijn hobby dansen mijn beroep te maken en anders als stewardess te werken op Schiphol. Daarnaast droom ik van mijn best doen en mijn diploma's halen. Over tien jaar zie ik mijzelf het liefst nog in Reigersbos wonen, de mensen hier zijn lief en aardig voor mij.

Ik droom van een veld met veel groen waarin je kan vliegen, het gevoel dat je vrij bent. Daarnaast droom ik van een moderne en betere wereld met veel technologieën die plasticsoep kan oplossen. Over tien jaar woon ik in een veilige prettige omgeving, het liefst niet midden in de stad en in een huis met twee verdiepingen, dicht bij mijn ouders.

Succesvol worden, goede cijfers/resultaten halen en rijk worden. Studeren aan de universiteit om uiteindelijk een goede baan te krijgen

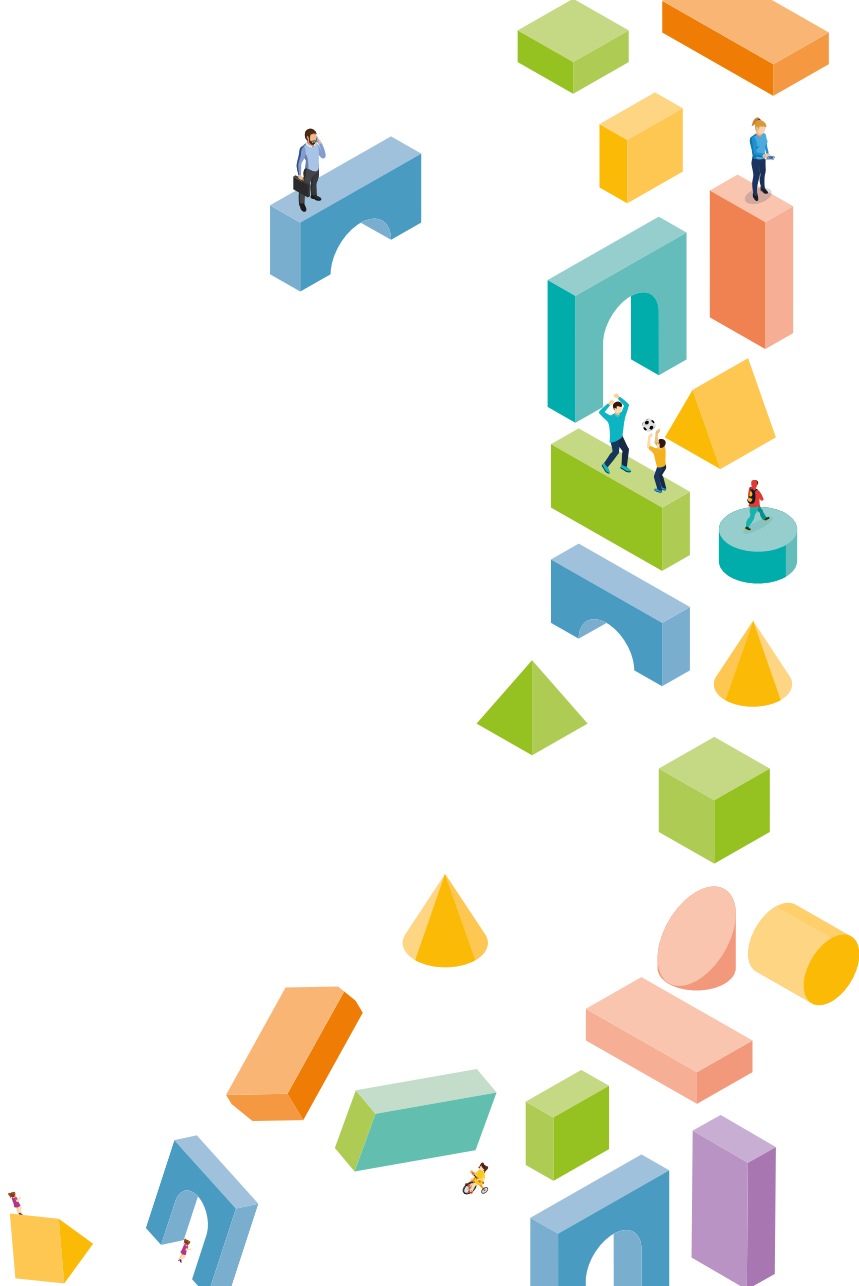
Groot huis, goede baan, veel geld verdienen, verder studeren om econoom te worden

Ik droom ervan om actrice te worden, films te maken in Amerika en veel geld te hebben later. Over 10 jaar zie ik mijzelf het liefst in een grote villa in Los Angeles wonen met mijn vwo diploma op zak.

Ik droom van een goede baan en een gezond leven. Later zou ik een computerbedrijf willen hebben om games te maken. Over 10 jaar woon ik nog steeds in Reigersbos maar wel in een eigen huisje.

Rijk worden en voor mijn familie zorgen. Voor mijn dertigste één miljoen. Grafisch ontwerper worden in logo's + beroemd worden

JONGEREN DROMEN OVER STRAKS



BOUWSTENEN VOOR DE TOEKOMST (2):

Ouderen zijn blij met het groen en toegankelijkheid, behalve als het donker is.

Ouderen missen wel enige levendigheid en beweging.

Jongeren hebben grote dromen voor hun eigen toekomst.

Voor hun buurt zouden ze meer aangesloten willen voelen op de moderne stad.

Enkele kleine groepen van verslaafde of dronken mannen hebben sterke invloed op hun ervaring van het centrumgebied.

De soms grauwe, fletse en rommelige uitstraling van het winkelcentrum en de openbare ruimte is een doorn in het oog.



4. NAAR DE TOEKOMST: KOPPELEN VAN FYSIEK EN SOCIAAL

1. VERBINDEN

door het hart van Reigersbos intern te versterken.

2. HECHTEN

door vanuit iedere buurt een veilige
en fijne route naar het centrum te maken

3. VERRIJKEN

door naast hulp,
juist ook condities te scheppen die kansen mogelijk maken

Gebruik de brandweerkazerne als nieuw knooppunt in de route en samenhang van het centrum van Reigersbos.

Zorg dat eventuele nieuwbouw het centrum versterkt

Bouw bij de versterking van het centrum ook voort op hoe het er ooit uitzag



Maak een veilige route tussen school/sportthal en de bibliotheek

Bepaal welke achterkanten opgelost moeten worden om veiliger en attractieve routes te maken.

Programmeer voor ouderen en voor jongeren

1. Verbinden door het hart van Reigersbos intern te versterken.

Behandel het centrumgebied als een netwerk dat functioneert door goede routes en verbindende knooppunten. Vanuit dit perspectief is de herontwikkeling van de brandweerkazerne met aanvullende programmering en functies een kans om met een nieuw knooppunt ook het centrum als netwerk te verstevigen. Verken daarbij of de ontwikkeling kan bijdragen aan een veiligere route tussen de middelbare school/sporthal en de bibliotheek. Zorg ervoor dat die route, waar die ook loopt, veilig wordt. Voor een veilige route is een oplossing voor de ervaren overlast door de cliënten van Mentrum nodig en moet iets gedaan worden aan de achterkanten.

In de brandweerkazerne kan een deel van de dromen van de jongeren worden verwezenlijkt. Kijk daarbij ook naar de behoefte van jongeren om de wijk aan te laten sluiten op de moderne tijd met aandacht voor technologie en werk. Vanzelfsprekend is daarbij een goede afstemming met de OBA noodzakelijk om overlap te voorkomen.

Kijk bij de kosten-baten analyse van het verlagen Reigersbosdreef en het toevoegen woningen wat die ingrepen kunnen doen voor de versterking van het centrumgebied als goed functionerend netwerk.

Zorg dat de route gebruik maakt van de kazerne als nieuw knooppunt.

Anticipeer op de nieuwe woningbouw en eventuele verlaging van dreven.

Probeer routes eerst tijdelijk uit voordat ze meer permanent worden ingericht.



Leg met de selectie voor de route ook de verbinding met de route tussen school en kazerne.

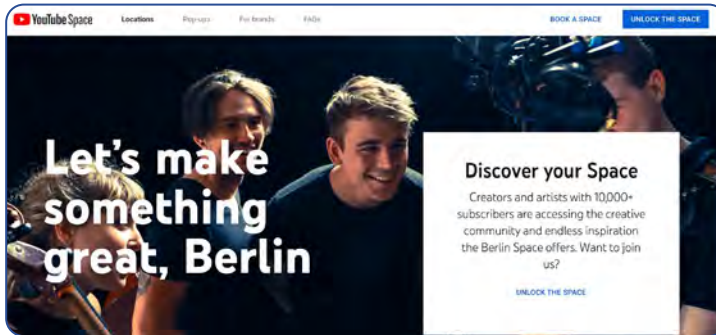
Bepaal de beste routes door die samen met de bewoners te ontdekken.

Betrek bewoners in de keuzes en mogelijkheden om de routes veilig en prettig te maken.

2. Hechten door vanuit iedere buurt een veilige en fijne route naar het centrum te maken

De stedenbouwkundige structuur van Reigersbos zorgt dat er vele formele en informele routes gekozen kunnen worden als men vanuit de buurt naar het centrum wil gaan. Dat is krachtig. Tegelijkertijd zorgt deze fijnmazigheid mogelijk voor gevoelens van onveiligheid. Dit wordt versterkt door de achterkanten, parkeerplekken, tunneltjes, trappen of stegen die men moet passeren.

Zorg dat er vanuit iedere buurt ten minste een fijne en veilige route naar het centrum gaat. Op deze routes worden de probleempunten aangepakt, de bestrating verbijzonderd en achterkanten zo goed mogelijk opgelost. Welke routes geselecteerd worden kan het beste met bewoners samen worden ontdekt. Dit geldt ook voor de ingrepen waarmee de veiligheid en routing vervolgens wordt geprogrammeerd. Te denken valt aan: bestrating in kleuren van oorspronkelijke Reigersbos; de routes over parkeerplaatsen formaliseren door ze duidelijk te definiëren; voldoende (grof)afval ophalen en prullenbakken (regelmatig legen); camerabewaking; overlap met routes naar openbaar vervoerhaltes en parkeergarages, en de overgangen tussen privaat en publiek aandacht geven. Maak ten slotte bij de keuze voor de routes ook gebruik van de nieuwe investeringen in de buurt, zoals de brandweerkazerne en eventuele nieuwbouw.



You Tube Spaces Berlin



AutoDesk Build Space Boston



Handwerk.de

Enkele extreme, maar inspirerende voorbeelden uit het buitenland waarin talent ontwikkelen en ontdekken centraal staan.

3. Verrijken door naast hulp, juist ook condities te scheppen die kansen mogelijk maken

De problematieken in de zogenaamde ontwikkelbuurten kunnen vanuit beleidsperspectief zo alomvattend lijken dat investeringen vooral gezocht worden in het bieden van hulp. Zoals we tijdens de interviews met de ouderen en jongeren echter ontdekten zijn deze buurten ook te beschouwen als plekken met een reservoir aan onontdekte talenten. De jongeren toonden stuk voor stuk grote ambities en dromen. Welke condities zijn met de investeringen in deze buurten te creëren waardoor er kansen ontstaan?

Dit vraagt een open en creatieve blik van de plannenmakers. Zo zijn er steeds meer mogelijkheden om social return buiten plangebieden te investeren. Binnen de wijk biedt de programmering van de brandweerkazerne een unieke kans. Zoals we in onze interviews ontdekten zijn er heel verschillende jongeren in Reigersbos aanwezig. Richt je niet alleen op de zogenaamde probleemjongeren en hippe programma's, maar verken ook hoe de 'gewone' jongere zijn of haar potentie kan ontdekken. Speel daarbij in op de behoefte om met de nieuwste technologie te leren werken.

Verbind Reigersbos met de toekomst, niet met de beelden en leefbaarheidsscores van het verleden!

COLOFON

Auteurs:

Dr. Gideon Spanjar,
Projectleider - senior onderzoeker
Urban Technology
Urban Governance & Social Innovation

Dr. Frank Suurenbroek,
Lector Bouwtransformatie
Urban Technology
Urban Governance & Social Innovation

Met medewerking van:

Lectoraat Bouwtransformatie:
Zoë Jonker, onderzoeksassistent en interviews
Madeline Prickett, junior stedenbouwkundige,
Pim van Weelde, onderzoeksassistent
en junior stedenbouwkundige

Laura van den Berg,
junior landschapontwerper bij Imoss

In samenwerking met:

Imoss Stedenbouw, Landschap en Buitenruimte

Met dank aan gemeentelijk projectteam:

Iris van der Horst, Senior Projectmanager
Juan-Mei Hu, Projectmanager
Gebiedsontwikkeling Reigersbos
Joost Coulier, Assistent Projectmanager Reigersbos
Clemmy Tjin, Gebiedsmakelaar Reigersbos
Raphaël Beaumont, Projectleider
Sociaal Reigersbos.

Onderdeel van **Strategische Ontwikkelbuurten**
HvA CoE Urban Governance & Social Innovation

Gemeente Amsterdam

Ambtelijk opdrachtgever: Max van Engen,
directeur Wonen; Projectleider: Henriette Rombouts,
Stedelijk Procesmanager Ontwikkelbuurten en
Adjunct directeur Projectmanagementbureau.

Foto's

Gideon Spanjar, Zoë Jonker en Pim van Weelde

Contact:

Frank: F.Suurenbroek@hva.nl
Gideon: G.Spanjar@hva.nl

ACTIEONDERZOEK STRATEGISCHE BUURTONTWIKKELING

Participatie centraal

In samenwerking met de gemeente Amsterdam organiseert HvA Urban Governance & Social Innovation een langjarig actie-onderzoek rondom de Strategische Buurtonwikkeling. De vraag is hoe in deze gebiedsontwikkelingsprocessen burgerparticipatie gestalte krijgt en hoe planprocessen daadwerkelijk bijdragen aan de structurele versterking van de leefomgeving in Zuidoost, Nieuw-West en Noord.

Juist in deze buurten moeten investeringen in het fysieke domein worden gekoppeld aan de lokale maatschappelijke, economische en ecologische opgaven. Wat zijn de goede manieren om deze "harde" investeringen te koppelen aan "zachte"? En hoe kan het planproces van de gemeente daadwerkelijk tot de versterking van de leefomgeving leiden, voor alle bewoners? Dit vergt hernieuwde afstemming tussen diverse partijen, zorgvuldige en verbindende participatie en het vinden van synergie tussen sectoren, mensen en oplossingen.

Zie: hva.nl/urban-governance

