



IMOSS

STEDENBOUW
LANDSCHAP
BUITENRUIMTE

TIEL, RUIMTELIJK ONTWERP BINNENSTAD

20 MEI 20
15738-R

INTERACTIEVE PDF

Dit Adobe-PDF document bevat de volgende interactieve functies:

INHOUDSOPGAVE

De inhoudsopgave in dit document is aanklikbaar. Wanneer op een onderdeel wordt geklikt, wordt naar de desbetreffende locatie in het document gesprongen.

BLADWIJZERS

Met bladwijzers kunt u gemakkelijk door het document navigeren. Deze worden weergegeven door te klikken op het icoon Bladwijzers (in de Engelstalige versie: Bookmarks), links in het venster van Adobe Acrobat of Adobe Reader. Wanneer dit icoon niet zichtbaar is, kunnen de bladwijzers geactiveerd worden onder Beeld, Tonen/verbergen en Navigatievensters (in de Engelstalige versie: View en Navigation Panels).

HYPERLINKS

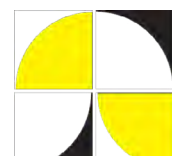
Wanneer op een hyperlink wordt geklikt, wordt naar een andere locatie in het document, naar een ander document of naar een website gesprongen. Hyperlinks worden als volgt aangegeven in de tekst: [hyperlink](#).

AUTEURSRECHT

Het auteursrecht op alle in dit rapport opgenomen beeldmateriaal en tekst berust bij IMOSS bureau voor stedenbouw bv. De gemeente Tiel heeft het gebruiksrecht op de gehele inhoud van dit rapport.

Voor ieder behalve de opdrachtgever geldt dat niets uit dit rapport mag worden overgenomen zonder schriftelijke toestemming van IMOSS bureau voor stedenbouw bv.

IN OPDRACHT VAN



gemeente Tiel

IMOSS

**STEDENBOUW
LANDSCHAP
BUITENRUIMTE**

INLEIDING	4	PLEIN	34
MEEKOPPELKANSEN BENUTTEN.....	4	BESCHRIJVING PLEIN	34
LEESWIJZER	5	VISUALISATIE PLEIN	35
DOELSTELLING EN AMBITIE	5	BESCHRIJVING GROEN PLEIN	36
KADER EN PLANGEBIED.....	6	INRICHTINGSSCHETSEN PLEIN	37
OVER TIEL.....	8	COLOFON	38
DE POORTEN VAN TIEL	9	BIJLAGE 1: INRICHTINGSUITWERKING	40
PARTICIPATIE	10	BIJLAGE 2: INTEGRALE ADVISERING GEMEENTE TIEL	41
RESULTATEN PARTICIPATIE BEWONERS EN ONDERNEMERS	11	BIJLAGE 3: INTEGRALE ADVISERING GEMEENTE TIEL II	46
RESULTATEN BINNENSTAD AUTOLUW.....	12		
RUIMTELIJKE VISIE	13		
INRICHTINGSVISIE	17		
WOONSTRAAT	18		
DOORSNEDE WOONSTRAAT SMAL	18		
DOORSNEDE WOONSTRAAT BREED	19		
VISUALISATIE WOONSTRAAT	20		
BESCHRIJVING WOONSTRAAT	21		
WINKELSTRAAT	22		
DOORSNEDE WINKELSTRAAT SMAL.....	22		
DOORSNEDE WINKELSTRAAT BREED.....	23		
VISUALISATIE WINKELSTRAAT	24		
BESCHRIJVING WINKELSTRAAT.....	25		
STEEG	26		
DOORSNEDE STEEG.....	26		
INRICHTINGSSCHETSEN STEEG	28		
AANLOOPSTRAAT	29		
DOORSNEDE AANLOOPSTRAAT	29		
VISUALISATIE AANLOOPSTRAAT	31		
BESCHRIJVING AANLOOPSTRAAT	32		
INRICHTINGSSCHETSEN WESTLUIDENSE POORT	33		

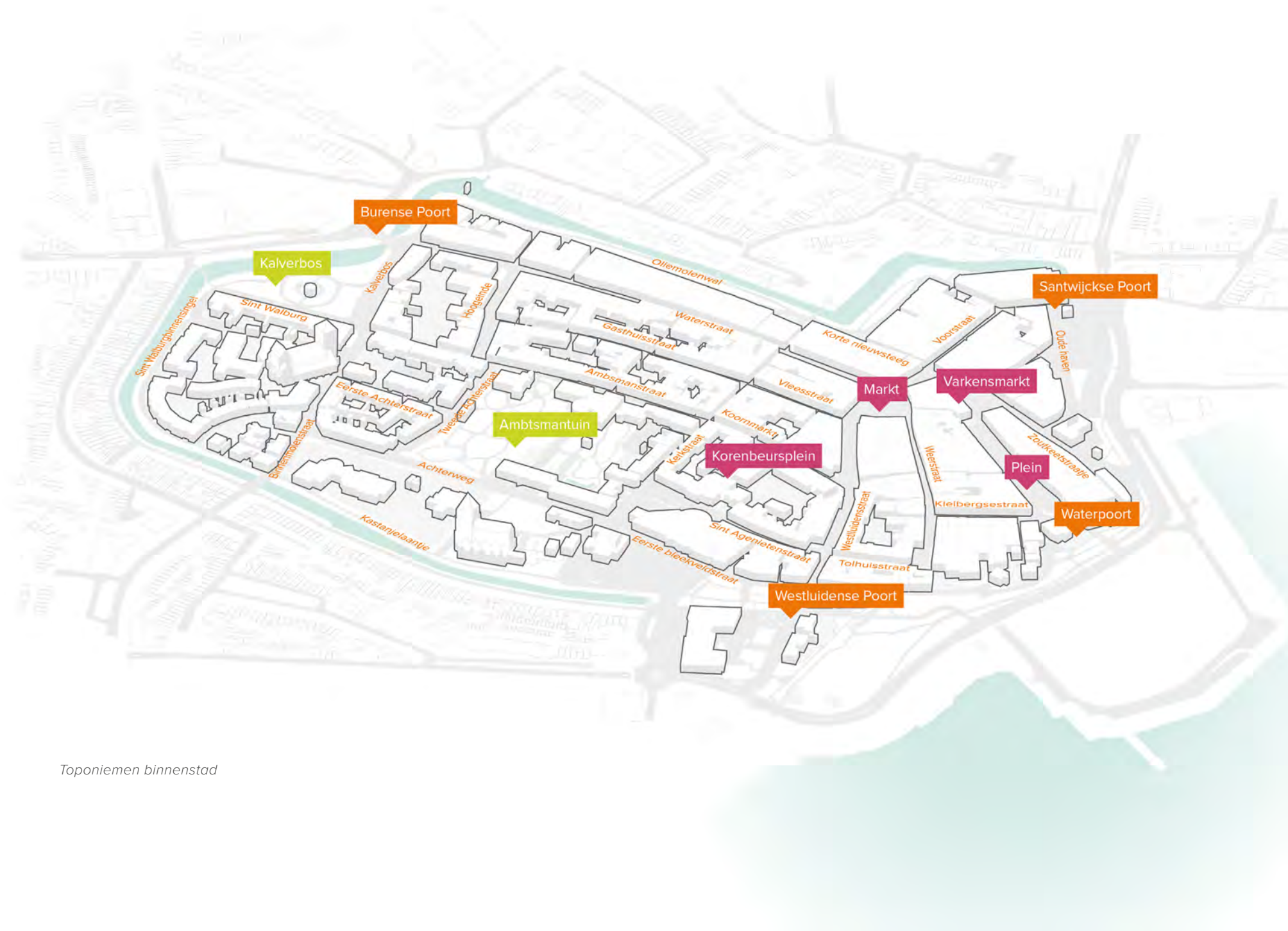
IMOSS
STEDENBOUW
LANDSCHAP
BUITENRUIMTE

INLEIDING

Gemeente Tiel en de bewoners en ondernemers van de binnenstad hebben gezamenlijk gekeken naar de meekoppelkansen die de rioleringsopgave met zich meebrengt. In dit verband heeft stedenbouwkundig bureau IMOSS opdracht gekregen een ruimtelijk ontwerp met een ruimtelijke visie, inrichtingsvisie en inrichtingsschetsen op te stellen voor de historische binnenstad, inclusief de vertaling naar een inrichtingsuitwerking voor de meest belangrijke onderdelen. De meest belangrijke onderdelen zijn gekozen door de bewoners en ondernemers van de binnenstad en de gemeente Tiel tijdens participatieavonden.

MEEKOPPELKANSEN BENUTTEN

De opgave om het riool in de binnenstad te vervangen en te onderhouden is groot. Hoe vaak komt het voor dat de bestrating in een historische binnenstad bijna volledig opengaat? Deze gebeurtenis tegen de achtergrond van de verandering in het gedrag van consumenten en de groei van winkelen via internet hebben ingrijpende gevolgen voor de detailhandel. Voor de toekomst van de binnenstad van Tiel is de verblijfskwaliteit van het woon- en winkelgebied van doorslaggevend belang. Daarnaast brengt deze opgave de kans met zich mee om de binnenstad van Tiel duurzamer en klimaatadaptief in te richten. Het moment is daar om een kwaliteitsverbetering in de openbare ruimtes van de binnenstad nu te realiseren.



Toponiemen binnenstad

LEESWIJZER

Dit ruimtelijk ontwerp voor de binnenstad bestaat uit een;

- Inleiding
- Participatie
- Ruimtelijke visie
- Inrichtingsvisie
- Inrichtingsschetsen

De inleiding omvat een beschrijving van de aanleiding, het doel en de ambitie voor de binnenstad. Daarnaast is het kader waarbinnen de opgave speelt opgeschreven en een beschrijving van het historische karakter van de binnenstad. Het hoofdstuk participatie bevat het resultaat van een participatieproces dat is doorlopen in het tweede deel van 2019. In het hoofdstuk ruimtelijke visie treft u de ruimtelijke visie voor de binnenstad aan. Daarna wordt de visie uitgewerkt in een inrichtingsvisie. Dit hoofdstuk bevat een aantal ruimtelijke uitwerkingen, inrichtingsschetsen en profielen van belangrijke plekken in de binnenstad. Er is onderscheid gemaakt in pleinen, woonstraten, winkelstraten, stegen en aanloopstraten en belangrijke en urgente plekken zoals de Westluidense Poort en de Markt-Varkensmarkt en de Westluidensestraat.

DOELSTELLING EN AMBITIE

Het doel is om met dit ruimtelijk ontwerp een duurzame en klimaatadaptieve buitenruimte voor de middenstand van de binnenstad te maken. Tevens is dit ruimtelijk ontwerp een 'routekaart' voor de definitief ontwerp van de binnenstad.

De ambitie is om de ruimtelijke kwaliteit en daarmee de verblijfskwaliteit van de binnenstad naar een hoger niveau te tillen.

Klimaatkansen

Door de rijke historie van Tiel zijn er talrijke aanleidingen die in het ontwerp beter ten uitdrukking kunnen komen. De geschiedenis kan zichtbaarder worden gemaakt. Daarnaast is er de ambitie om de binnenstad autoluw te maken. Dit geeft veel ruimte om van de traditionele autostraat naar verblijfsplekken te gaan.

Ten slotte is de routing naar de Markt vanaf de historische poorten beter te benutten. In sommige gevallen is er zelfs sprake van de invulling van ontbrekende schakels zoals vanaf de Zinder via de Westluidense Poort naar de Markt, naar het Hart van Tiel.

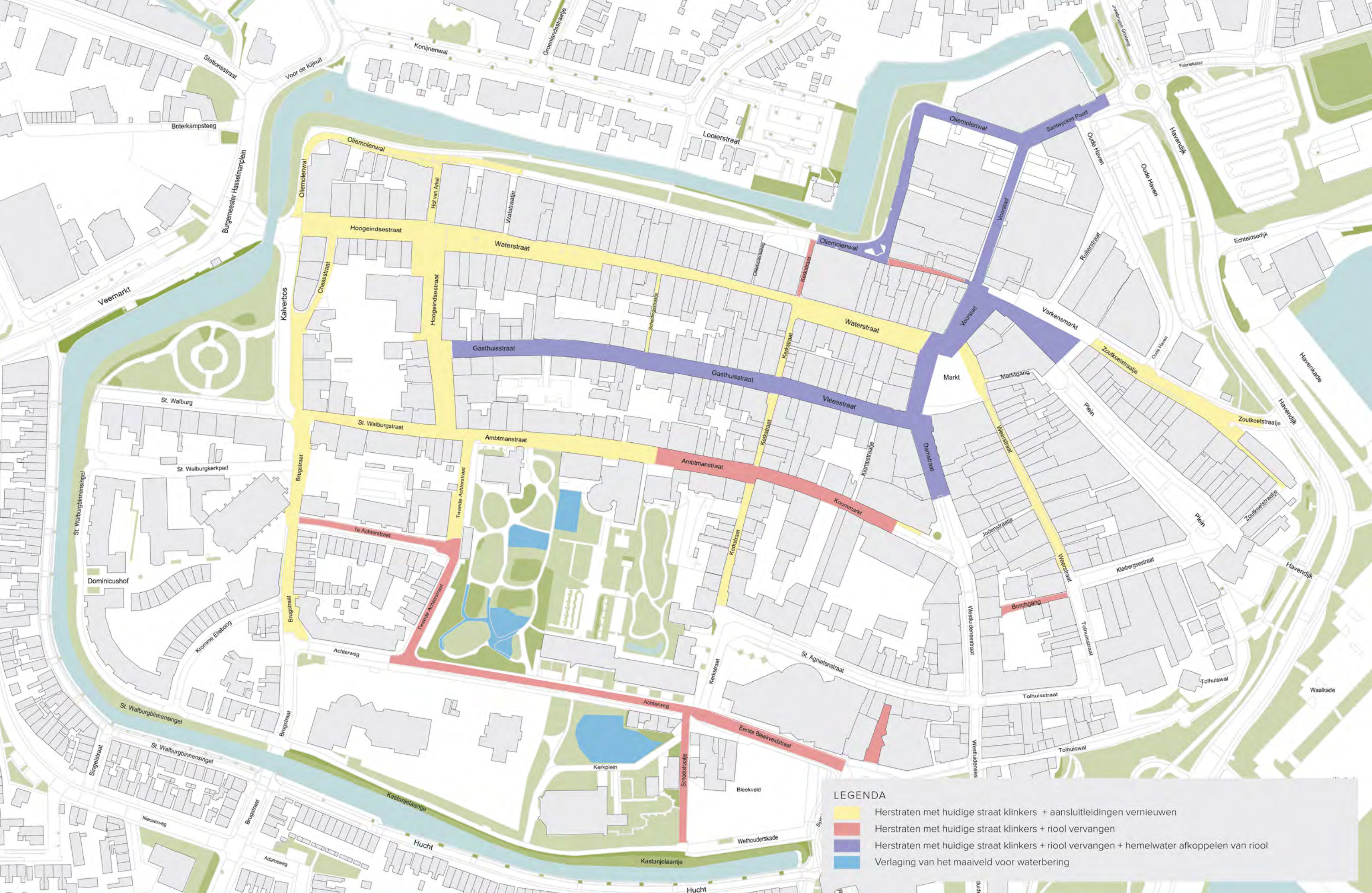
KADER EN PLANGEBIED

Het ruimtelijk ontwerp bestrijkt de gehele binnenstad. De rioolopgave gaat niet over de hele binnenstad. Zoals op pagina 7 is te zien. Er zijn dus plekken waarvoor wel ideeën zijn maar die in eerste instantie niet kunnen worden 'meegekoppeld' met deze rioolopgave.

Het ruimtelijk ontwerp volgt de Binnenstadsvisie Tiel die is vastgesteld in 2017. In de Binnenstadsvisie is een duidelijk onderscheid gemaakt tussen het wonen en het winkelen in de binnenstad. Tevens zijn er duidelijk lijnen aangegeven van en naar de poorten. Er zijn plekken gemarkeerd. En er is een heldere aanduiding gegeven omtrent het kernwinkelgebied. En de groene kwaliteiten zijn goed geborgd. Deze onderwerpen zijn vertaald naar een inrichtingsvisie en inrichtingsschetsen. De ruimtelijke visie is de routekaart of de legenda van de visie en de schetsen en doorsneden.



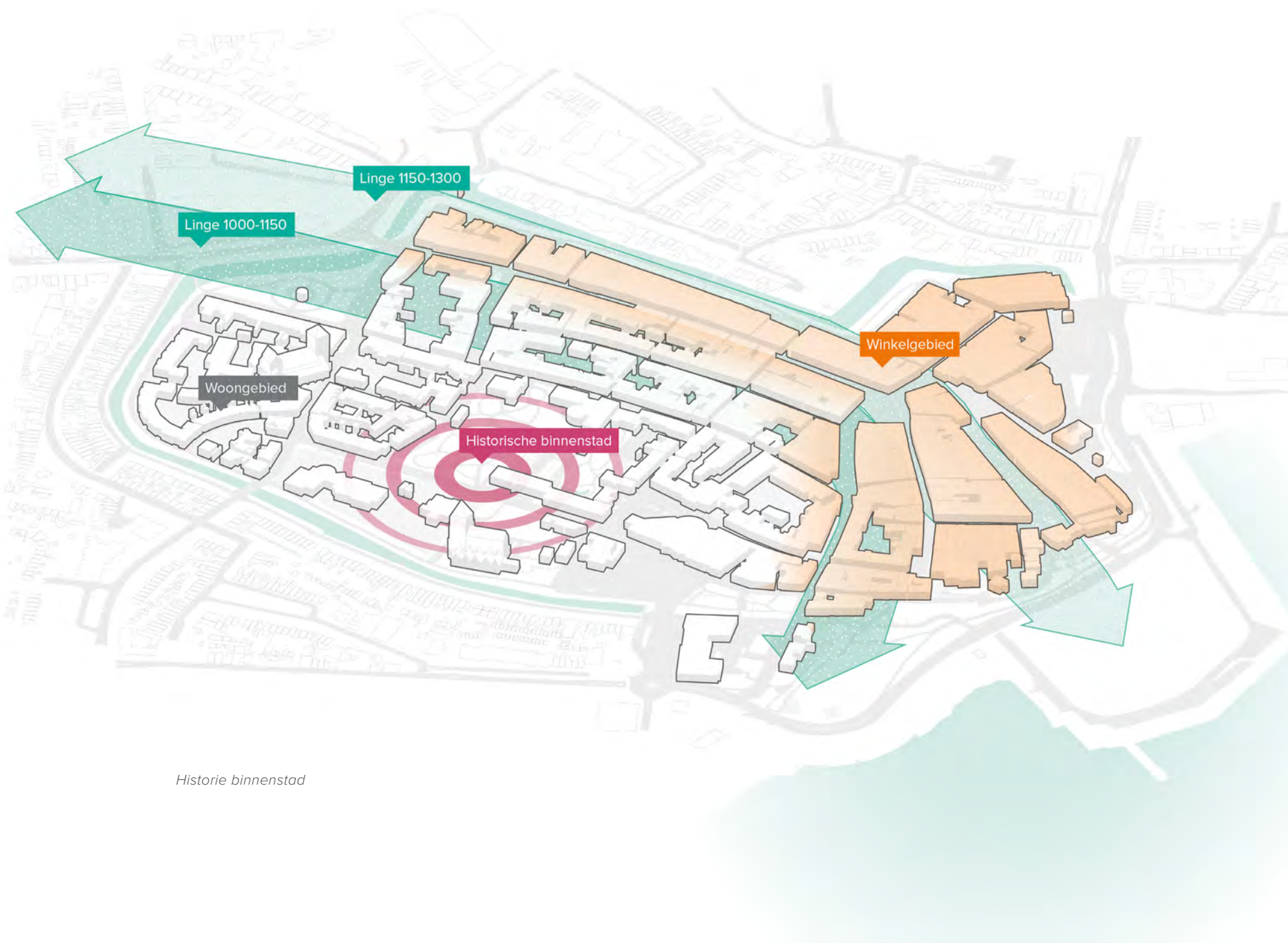
Binnenstadsvisie Tiel 2017



LEGENDA

- Herstraten met huidige straat klinkers + aansluitleidingen vernieuwen
- Herstraten met huidige straat klinkers + riool vervangen
- Herstraten met huidige straat klinkers + riool vervangen + hemelwater afkoppelen van riool
- Verlaging van het maaiveld voor waterbering

RIOOLOPGAVE



Historie binnenstad

OVER TIEL...

Tiel is een mooie stad aan de Waal in het prachtige rivierenland. Je kunt in Tiel de geschiedenis van alle tijden beleven, zien en proeven. Dit in tegenstelling tot andere steden waar je vaak slechts één tijdsbeeld ziet. Tiel laat zien hoe bijzonder wederopbouwarchitectuur is. Toch is Tiel een historische stad gebleven met mooie straatjes en steegjes. Je kunt in Tiel daarom lekker eten, je fijn vermaken en goed verblijven tegen dit historisch palet van alle tijden. Tiel kan bekender worden en beter worden verbonden zodat nog meer mensen ervan kunnen genieten. Dat geldt op het niveau van het rivierenland als het gaat om spoorwegen, snelwegen en fietspaden. Maar ook op het niveau van de stad. We kunnen de manier waarop je je beweegt door de stad verbeteren, we kunnen de manier hoe je verblijft in de stad verbeteren, we kunnen de wijze waarop je Tiel vermaakt en verblijft verbeteren. De binnenstad is de sleutel omdat het al een groot deel van deze kwaliteiten bezit. We kunnen de binnenstad versterken door in te zetten op de bestaande kwaliteiten, zoals architectuur, geschiedenis, eten en vermaak maar ook het verblijf op mooie plekken in de buitenruimte.

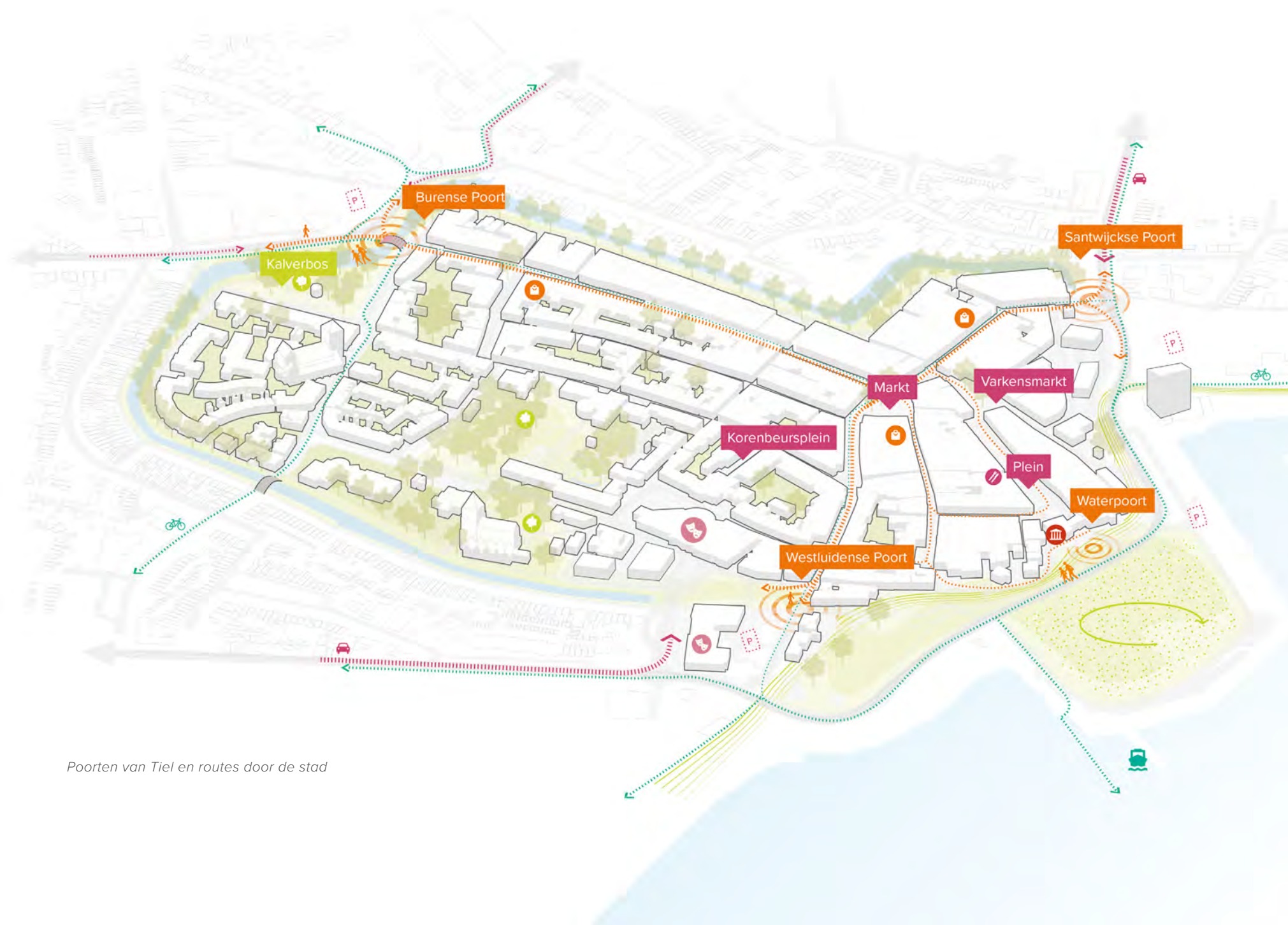
DE POORTEN VAN TIEL

Voor het ruimtelijk ontwerp voor de binnenstad is het van belang te onderkennen dat de beleving van de binnenstad al 'buiten de poort' begint. De Zinder is bijvoorbeeld een startpunt voor menig bezoeker van de binnenstad. Het plangebied omvat daarmee niet alleen de voormalige stadsomwalling maar ook een stuk 'aanloopgebied'. In dit aanloopgebied zijn talrijke aanrij- en looproutes zoals de Nieuwe Tielseweg, de Brugstraat, de Veemarkt, de Havendijk en de Waalstraat.

Daarnaast is de Waalkade een belangrijk bronpunt voor toeristen en verkeer vanaf het water. En hoewel de Waalkade niet in het plangebied ligt vormt het net als het gebied rondom Zinder (Westluidense Poort) en de Santwijckse Poort en de Burense Poort een belangrijk bronpunt van de binnenstad.

De concentratie van de winkels in de Waterstraat, de Markt, de Varkensmarkt, Voorstad en de Weerstraat zorgen voor stromen consumenten. Daarnaast zijn er belangrijk horecavoorzieningen zoals het Plein, Korenbeursplein, de Varkensmarkt en het gebied rondom het Hoogeinde.

Deze plekken liggen gewoon heel goed en er is al sprake van voldoende routing (en dwaalmilieu) door de binnenstad. De routing kan echter wel naar een hoger niveau worden getild net als sommige plekken.



PARTICIPATIE

Er is nadrukkelijk gekozen om de meekoppelkansen samen met de bewoners en ondernemers van de binnenstad te benoemen. Daarvoor zijn vier informatieavonden georganiseerd op 8 en 15 oktober 2019. Op de avonden konden er post-its worden geplakt op fotobeelden van de huidige situatie. De post-its hadden verschillende kleuren die overeenkwamen met verschillende thema's. De fotobeelden waren ingedeeld in vier categorieën; Winkelstraat, Plein, Steeg, Woonstraat en er kon in vijf thema worden meegedacht; Kwaliteit (oranje), Vergroenen (groen), Water (blauw), Hitte (paars), Overig (geel)

Hierop volgend zijn er twee ateliersessies geweest op 29 oktober 2019 en 12 november 2019. In deze twee sessie's werd verder ingegaan op de inrichtingsprincipes. Aan de hand van schetsen en bouwsteentjes is gezamenlijk onderzocht hoe de binnenstad kan worden ingericht.

Er was een bijzondere bijeenkomst op 26 november 2019. Deze bijeenkomst stond in het teken van keuzevorming over de toekomstige verkeerstructuur van de binnenstad. Op deze bijeenkomst werd duidelijk dat een autoluwe binnenstad op draagvlak kan rekenen.

Tenslotte zijn de resultaten van de vijf avonden gepresenteerd op een inloopavond op 10 december 2019. Op 18 februari is vervolgens het concept ruimtelijk ontwerp gepresenteerd aan de ambtelijke organisatie.



Fotoimpressie participatieavonden



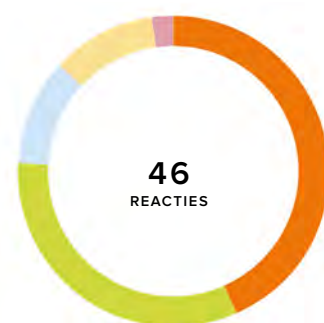
RESULTATEN PARTICIPATIE BEWONERS EN ONDERNEMERS

Resultaten van de participatie hebben geleid tot een uitgangspuntenlijst;

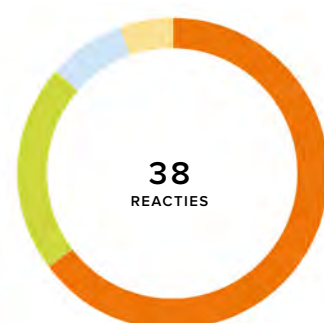
We gaan....

- ...bij herplant of nieuwe beplanting, in de winkel-, woonstraten en op de pleinen zorgen dat bomen in de grond geplaatst.
- ...geveltuinjes omarmen, in stegen en woonstraten, in het inrichtingsplan wordt daarvoor ruimte gereserveerd.
- ...creatief om met legpatronen en verwijzingen in de bestrating in de winkelstraat, stegen en pleinen.
- ...kritisch kijken naar het huidige verlichtingsplan.
- ...waar nodig de positie en waar mogelijk de vormgeving aanpassen.
- ...bijzondere bomen gaan we, in winkel-, woonstraten en op de pleinen, aanlichten.
- ...zorgen dat er minder verharding terugkomt, in de woon-, en winkelstraten,
- ...daarom (water) infiltratie en (water) buffers vormgeven.
- ...overhangend gevel groen omarmen, in woonstraten en stegen, en anticipeert hierop in het inrichtingsplan.
- ...zorgen dat er minder verharding terugkomt, in winkelstraten en op pleinen, en daarom gaan we groenstroken toevoegen.

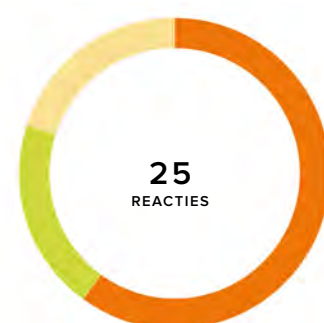
WINKELSTRAAT



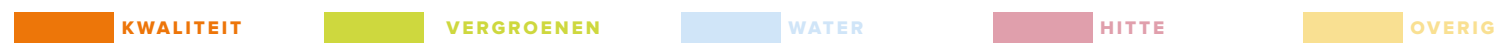
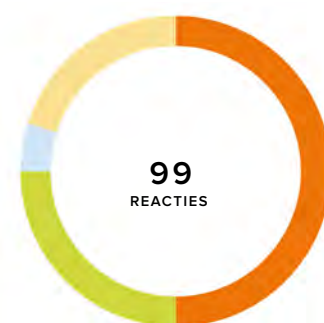
PLEIN



STEEG



WOONSTRAAT



Resultaten participatieavonden



Resultaten autoluw-sessie

RESULTATEN BINNENSTAD AUTOLUW

Resultaten van de autoluw-sessie hebben geleid tot een uitgangspuntenlijst;

- Stad moet goed bereikbaar blijven voor bewoners en klanten.
- Winkelbezoek overdag (bijv. bakker/kapper Gasthuisstraat).
- Bewoners 's avonds.
- Voor ondernemers is "autovrij" not-done.
- Klanten zijn afhankelijk van grote parkeerterreinen rondom de binnenstad; beperkt faciliteren in de binnenstad.
- Sterker sturen op de plaatsen voor vergunninghouders.
- Bezoekers meer naar de rand van de binnenstad (Oude Haven max. 1 uur) versus meer kort parkeren in de stad.
- Creëer rust; doorgaand verkeer eruit.
- Zorg voor kwalitatief goede looproutes en/of aanloopstraten.

LEGENDA

- Parkeerregimegebied
- Hoofdwegen
- Bestemmingsverkeer
- Wegen en straten
- Rijrichting
- Parkeren in de straat
- Parkeerterrein
- Tijdelijk parkeerterrein

RUIMTELIJKE VISIE

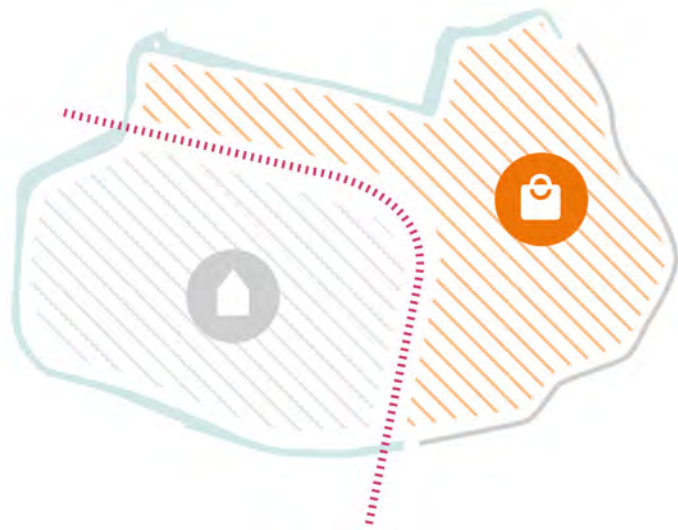
De ruimtelijke visie voor de inrichting van het centrum van Tiel is erop gericht de ruimtelijke kwaliteit te vergroten door meer eenduidigheid en een rustigere inrichting na te streven. Daarnaast is het belangrijk om de historie beter zichtbaar, vindbaar en beleefbaar te maken. Om dit te bereiken en de binnenstad aantrekkelijk en economisch vitaal te houden, moet de unieke kwaliteit van de stad beter worden ingezet. In Tiel is het belangrijk om alle bezoekers en bewoners van de stad een aantrekkelijk verblijf te geven en te zorgen voor blijvende aanloop van inwoners en bezoekers. Tiel bezit unieke kwaliteiten die daarbij in het ontwerp voor de buitenruimte kunnen bijdragen. Het vergroenen en verkoelen van de stad is daarbij van groot belang. Maar dit moet gebeuren op een eenduidige en rustige wijze. Om de toekomstbestendigheid van de binnenstad te versterken willen we op een drietal doelstellingen werken;

- Eenduidigheid en rust creëren in de openbare ruimte
- De rijke historie zichtbaar en beleefbaar maken
- De binnenstad vergroenen en verkoelen

Om deze doelstellingen te bereiken is er een inrichtingsstrategie ontworpen die de komende tijd bruikbaar kan blijven. Aan de hand van de input vanuit het participatieproces zijn er inrichtingsschetsen gemaakt. De ruimtelijke visie(kaart) (pagina 13, 14 en 15) laat zien waar welke inrichtingsschetsen kunnen worden toegepast. Logischerwijs komt er nu een periode aan om het ruimtelijk ontwerp te vertalen naar een DO + kostencalculatie.

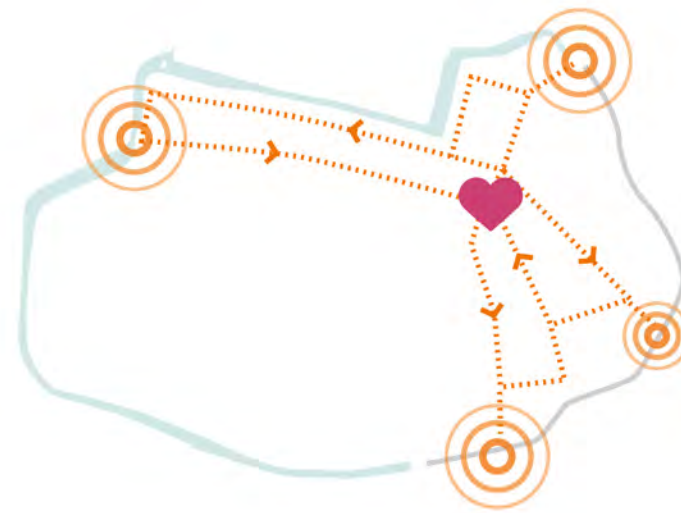


Visualisatie Markt e.o.



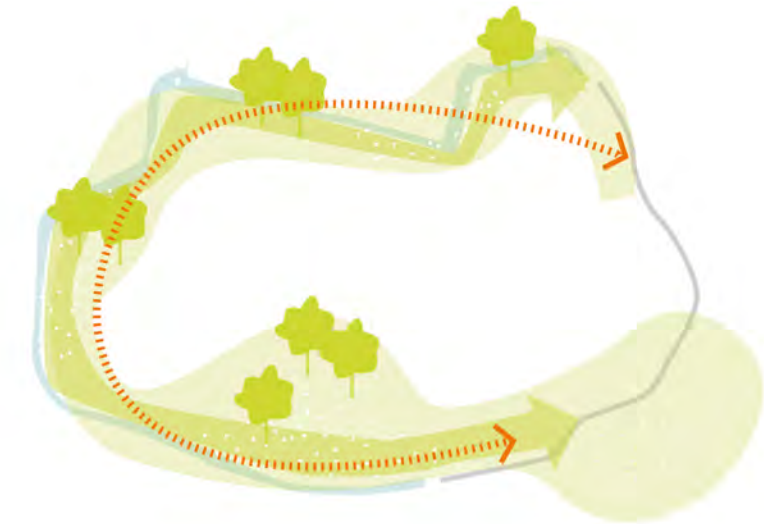
WONEN & WINKELN

- Onderscheid tussen wonen en werken
- Rustige uitstraling buitenruimte



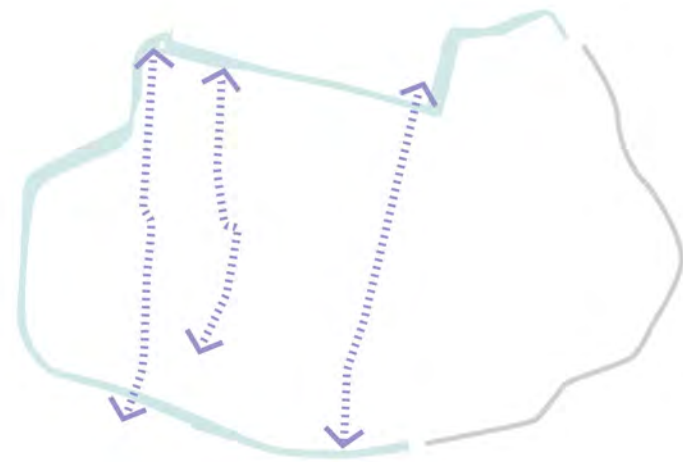
MARKT ALS KLOPPEND HART

- Routing verbeteren door inrichting
- Versterken Westluidense straat
- Vermindering van autoverkeer / parkeren



GROENE BINNENSTADSRAND

- Versterken groenstructuur
- Herstel stadsgrachtstructuur (optie)



MARKERING STEGEN

- Zichtbaar maken stegen
- Verblijfsaanleidingen maken
- Groene koele en veilige routes



HISTORIE (LINGE) ZICHTBAAR

- Verkoelende elementen inrichtingen
- Water als speelelement
- Historische lijnen benadrukken



KLIMAATADAPTIEF (MEEKOPPELKANSEN)

- Waterbergend vermogen
- Verkoelende effecten
- Hergebruik materiaal



LEGENDA

- Pleinen / horeca
- Winkelstraat
- Aanloopstraat
- Steeg
- Woonstraat
- Parkeerplaatsen
- Groen

INRICHTINGSVISIE

De inrichtingsvisie is opgebouwd uit tekeningen in plattegronden, doorsneden en visualisaties. De meest essentiële buitenruimtes zijn ontworpen. Dit is gebeurd in dezelfde thema's als tijdens de participatie namelijk;

- Woonstraat
- Winkelstraat
- Steeg
- Aanloopstraat
- Plein

Met deze nieuwe bouwstenen is het mogelijk om de gehele binnenstad opnieuw in te richten.

Er zijn heel veel factoren waar rekening mee moet worden gehouden bij de herinrichting van de binnenstad. Bestaande kabels en leidingen, riolering, bomen en groen en de huidige verkeersstructuur.

Hoewel niet alle onderwerpen tot in detail zijn uitgezocht geeft deze inrichtingsvisie een breedgedragen kwaliteitsbeeld waarbinnen de buitenruimte van de binnenstad naar een hoger niveau kan worden getild.

Op de volgende pagina's zijn plattegronden, doorsneden en visualisaties opgenomen die het breedgedragen kwaliteitsbeeld als een ontwerp oplossing weergeven.

De komende tijd zal deze ambitie verder moeten worden uitgewerkt.



Uitsnede inrichtingsuitwerking (bijlage 1)

WOONSTRAAT



Locatie doorsnede en plattegrond

DOORSNEDE WOONSTRAAT SMAL

- In de woonstraat smal wordt de huidige bestrating opnieuw gebruikt.
- De bestrating in het huidige trottoir wordt terug gebracht in de nieuwe rijbaan en andersom.
- Er komen nieuwe smallere trottoirbanden passend bij een woonstraat.
- Er komt meer detail in de bestrating doormiddel van strekken.
- Bewoners staan vrij om een geveltuintje te realiseren voor hun woning.



Doorsnede



Plattegrond



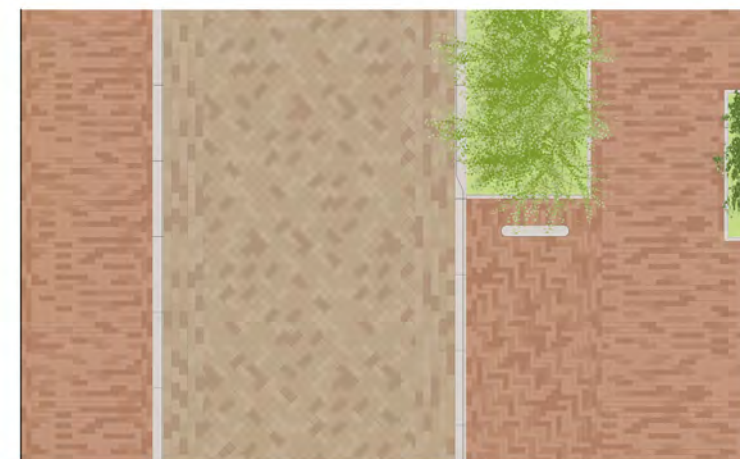
Locatie doorsnede en plattegrond

DOORSNEDE WOONSTRAAT BREED

- In de woonstraat breed wordt de huidige bestrating opnieuw gebruikt.
- De bestrating in het huidige trottoir wordt terug gebracht in de nieuwe rijbaan en andersom.
- Er komen nieuwe smallere trottoirbanden passend bij een woonstraat.
- Er komt meer detail in de bestrating doormiddel van strekken.
- Waar mogelijk met de ondergrondse situatie worden plantvakken met beplanting en bomen toegepast. De plantvakken kunnen ook gebruikt worden voor initiatieven van bewoners zoals de fietspompkastjes.
- Bewoners staan vrij om een geveltuintje te realiseren voor hun woning.



Doorsnede



Plattegrond

**VISUALISATIE WOONSTRAAT
(KRUISING VLEESSTRAAT - KERKSTRAAT)**





Vaste beplanting in groen vakken



Initiatieven bewoners



Boom in plantvak met bodembedekkende heesters



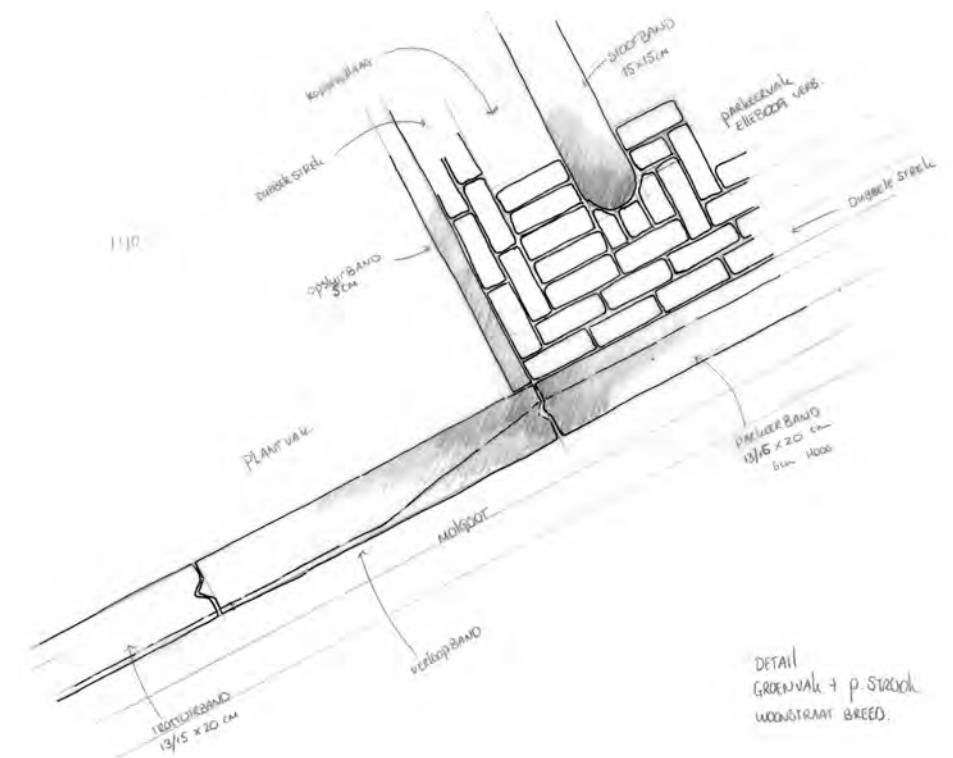
Bloesembomen

BESCHRIJVING WOONSTRAAT

In de woonstraten, die voldoende ruimte hebben zowel bovengronds als ondergronds, worden groenvakken met een boom toegepast. De groenvakken worden ingeplant met vaste beplanting. Deze groenvakken kunnen worden geadopteerd door bewoners, waarna bijvoorbeeld de fietspompkastjes een plek kunnen krijgen. De bomen die worden geplant dragen bij aan het groene beeld van de straat. De toegepaste soorten zijn robuuste straatbomen welke geschikt zijn voor langere droge periodes. In de rijbaan worden de huidige keifmaat stenen uit de trottoir toegepast in keperverband en andersom. De molgoot wordt uitgevoerd in hetzelfde materiaal als de rijbaan in halfsteensverband en langs de randen twee strekken. De parkeerstrook wordt uitgevoerd met stenen uit de rijbaan en in elleboogverband gelegd. Langs de randen worden twee strekken opgenomen. Er wordt een nieuwe troittoirband voorgesteld van circa 15 centimeter breed. Voor de groenvakken worden opsluitbandjes van 6 centimeter voorgesteld.

AANDACHTSPUNTEN VOOR DE UITWERKING

- Welke bodembedekkende planten in groenvakken.
- Soortkeuze en consequenties qua kroonprojectie en doorwortelbare ruimte.
- Maaiveldhoogte plantvakken.
- Exacte maten profiel (rijstrook / voetgangstrook).



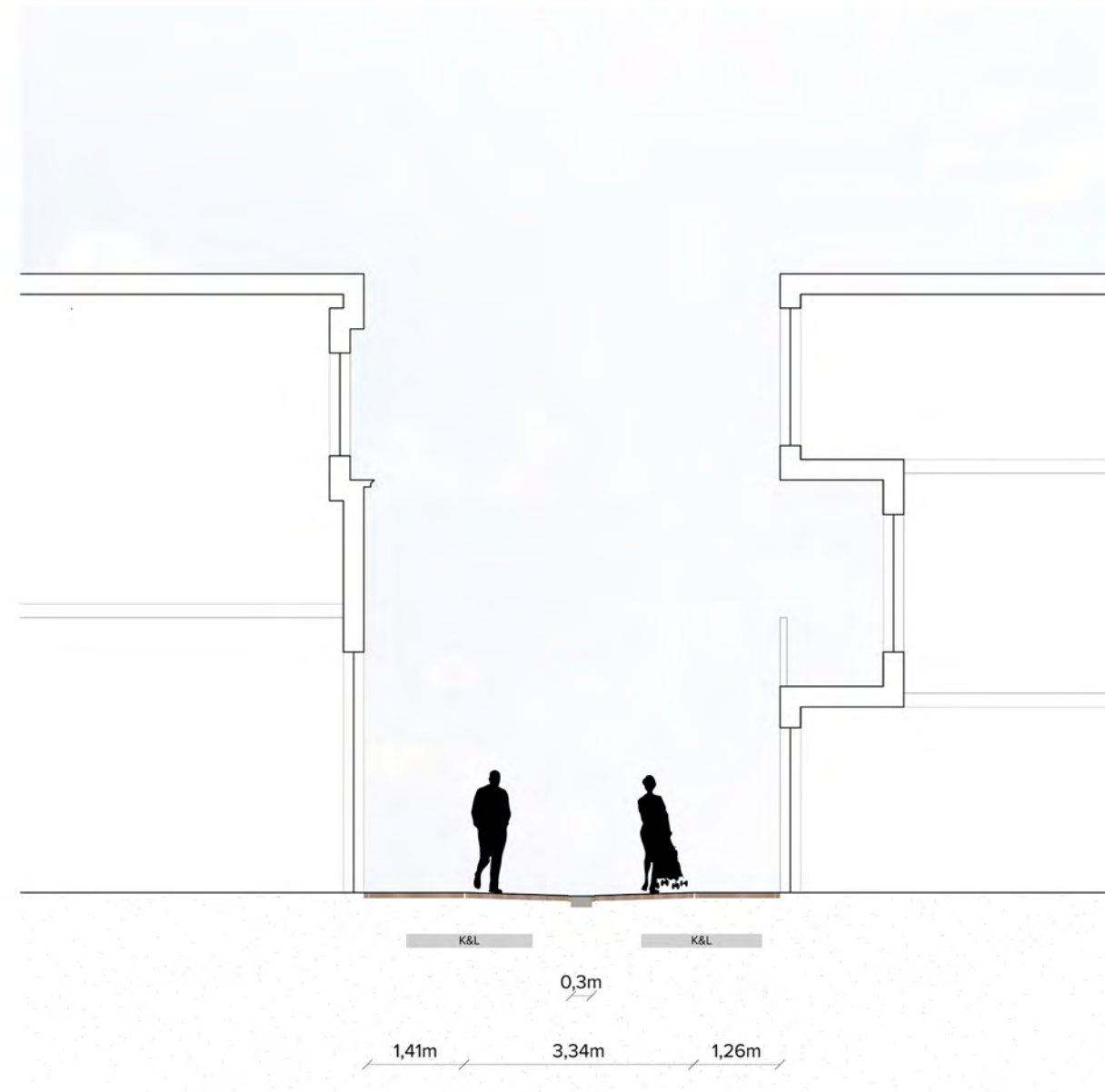
WINKELSTRAAT



Locatie doorsnede en plattegrond

DOORSNEDE WINKELSTRAAT SMAL

- In de winkelstraat smal wordt de huidige bestrating opnieuw gebruikt.
- In de uitstalstrook langs de winkels worden nieuwe klinkers toegepast, passend bij huidige klinkers. De RVS strip blijft behouden.
- Er komt meer detail in de bestrating door middel van strekken.
- De roostergoot wordt hergebruikt en komt in het midden van de straat.



Doorsnede



Plattegrond



Locatie doorsnede en plattegrond

DOORSNEDE WINKELSTRAAT BREED

- In de winkelstraat breed wordt de huidige bestrating opnieuw gebruikt.
- In de uitstalstrook langs de winkels worden nieuwe klinkers toegepast, passend bij huidige klinkers. De RVS strip blijft behouden.
- Er komt meer detail in de bestrating door middel van strekken.
- De toegevoegde groenstrook geeft bestaande bomen een goede plek, vergroend en verkoeld het straatbeeld en kan hemelwater bufferen.
- In de centrale strook krijgt fietsparkeren en meubilair ook een plek.

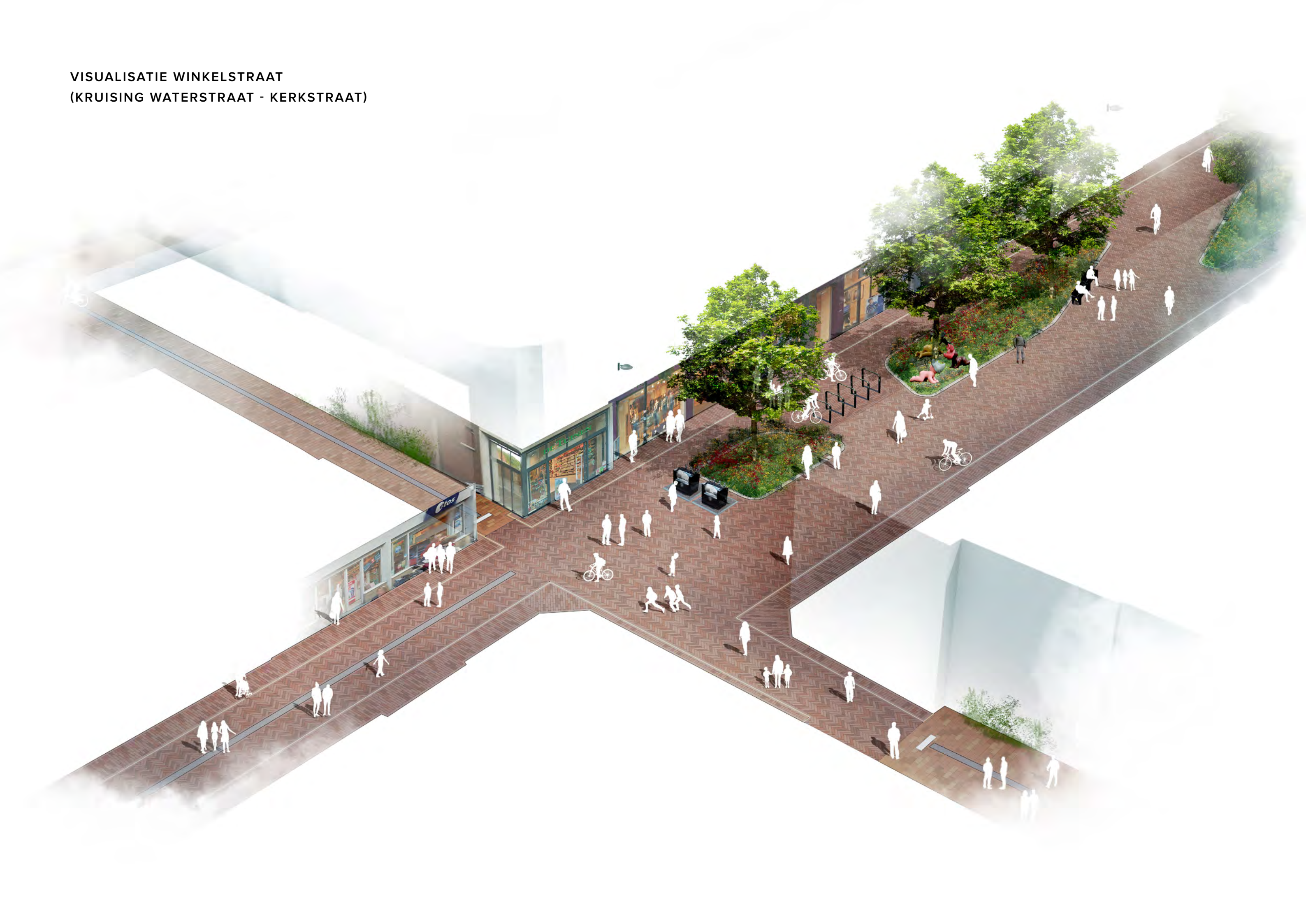


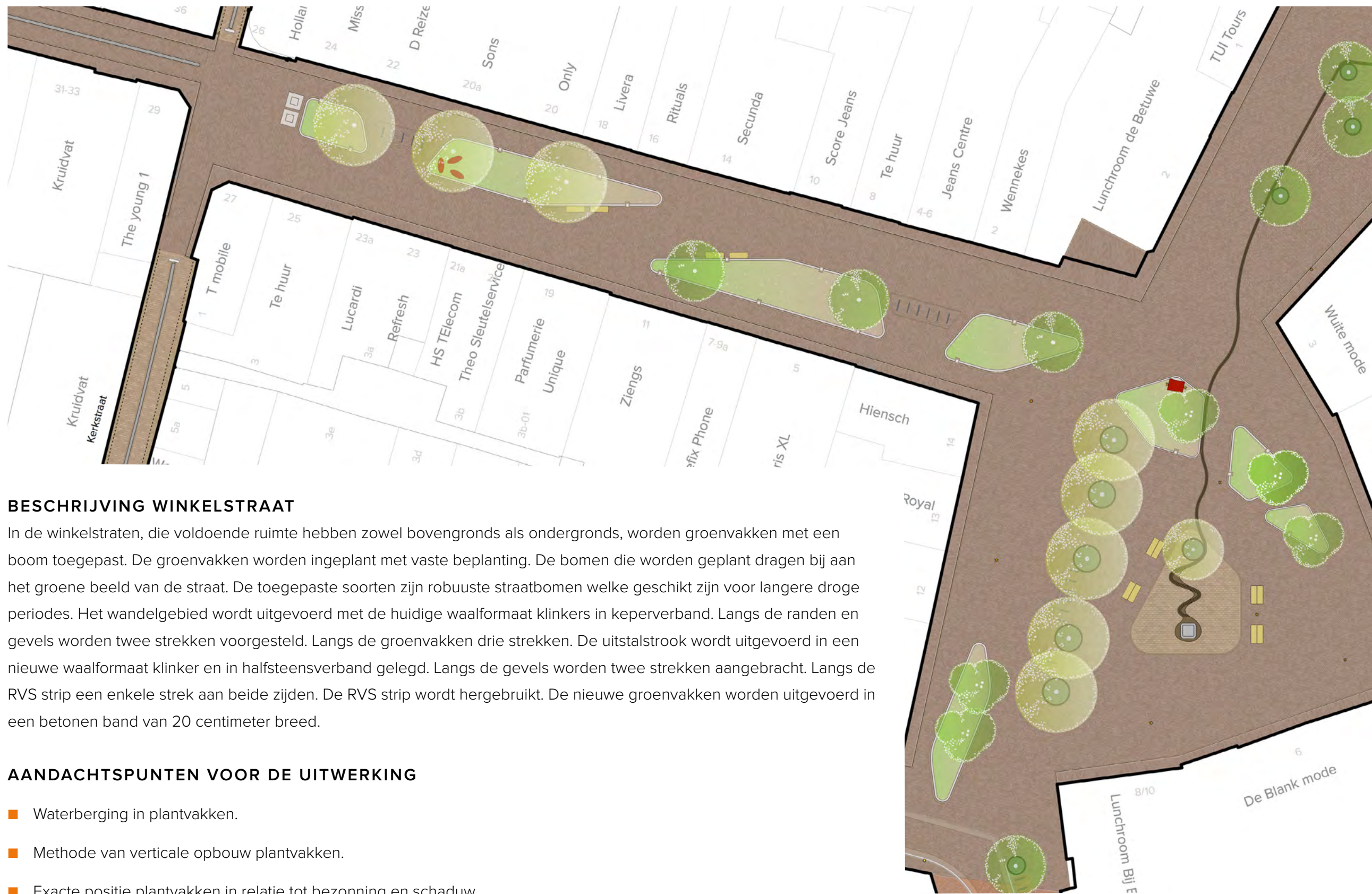
Doorsnede



Plattegrond

VISUALISATIE WINKELSTRAAT
(KRUISING WATERSTRAAT - KERKSTRAAT)





BESCHRIJVING WINKELSTRAAT

In de winkelstraten, die voldoende ruimte hebben zowel bovengronds als ondergronds, worden groenvakken met een boom toegepast. De groenvakken worden ingeplant met vaste beplanting. De bomen die worden geplant dragen bij aan het groene beeld van de straat. De toegepaste soorten zijn robuuste straatbomen welke geschikt zijn voor langere droge periodes. Het wandelgebied wordt uitgevoerd met de huidige waalformaat klinkers in keperverband. Langs de randen en gevels worden twee strekken voorgesteld. Langs de groenvakken drie strekken. De uitstalstrook wordt uitgevoerd in een nieuwe waalformaat klinker en in halfsteensverband gelegd. Langs de gevels worden twee strekken aangebracht. Langs de RVS strip een enkele strek aan beide zijden. De RVS strip wordt hergebruikt. De nieuwe groenvakken worden uitgevoerd in een betonen band van 20 centimeter breed.

AANDACHTSPUNTEN VOOR DE UITWERKING

- Waterberging in plantvakken.
- Methode van verticale opbouw plantvakken.
- Exacte positie plantvakken in relatie tot bezonning en schaduw.
- Eenduidigheid in bewegwijzering en straatmeubilair.

Uitsnede inrichtingsuitwerking (bijlage 1)

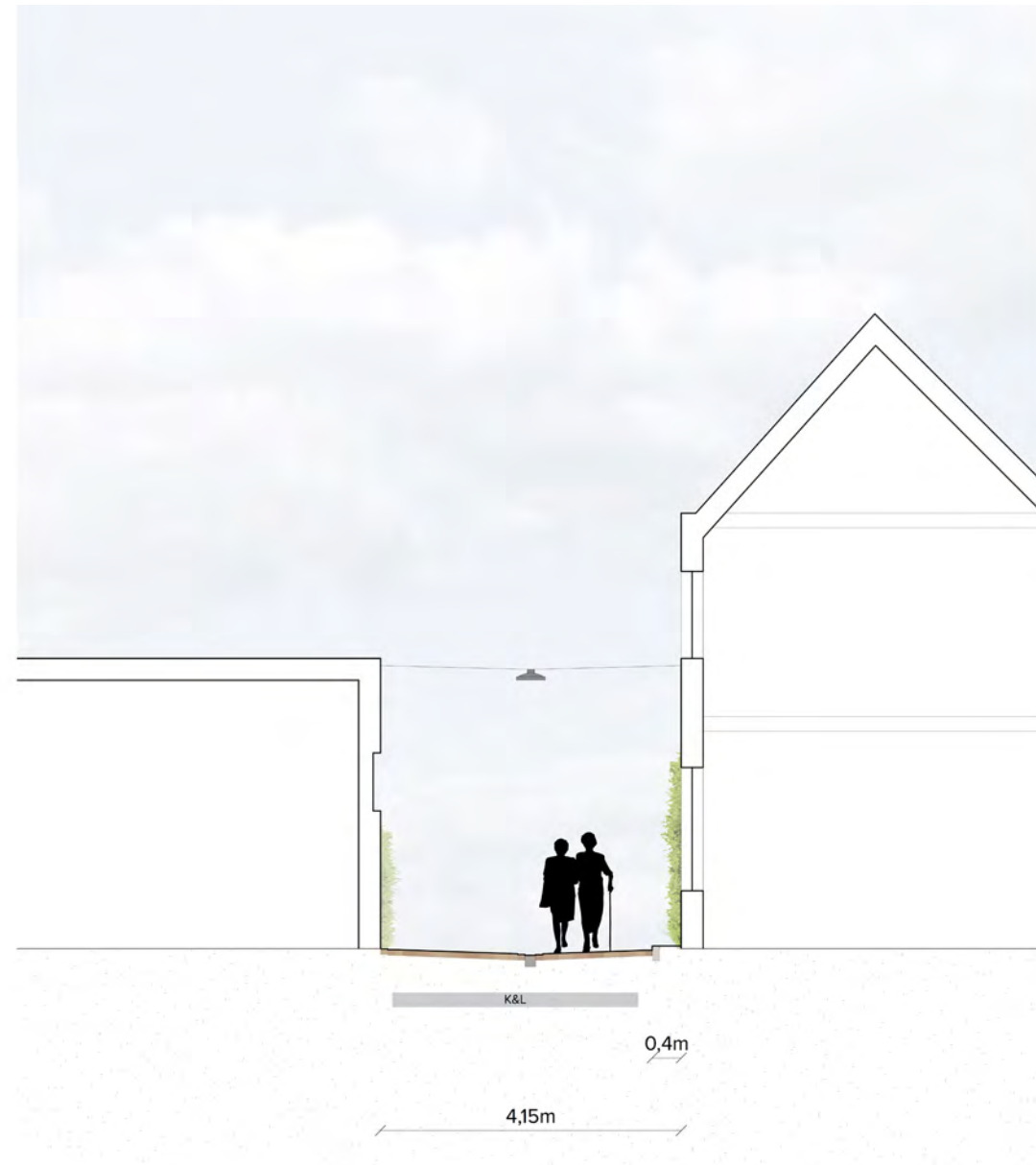
STEEG



Locatie doorsnede en plattegrond

DOORSNEDE STEEG

- In de steeg wordt de huidige bestrating opnieuw gebruikt.
- Als een steeg smaller is dan 2,5 meter wordt er geen molgoot of roostergoot in het midden toegepast.
- Geveltuintjes worden toegepast waar mogelijk. Rond de tuintjes wordt een enkele strek klinkers gelegd.
- De regels voor geveltuintjes kunnen gemeente worden vastgesteld en gestandariseerd. Bestaande geveltuintjes kunnen hiervoor het uitgangspunt zijn.
- Aan het begin en eind van de steeg wordt een steen met de straatnaam in de bestrating verwerkt.
- Betere verlichting voor veiligheid.



Doorsnede



Plattegrond

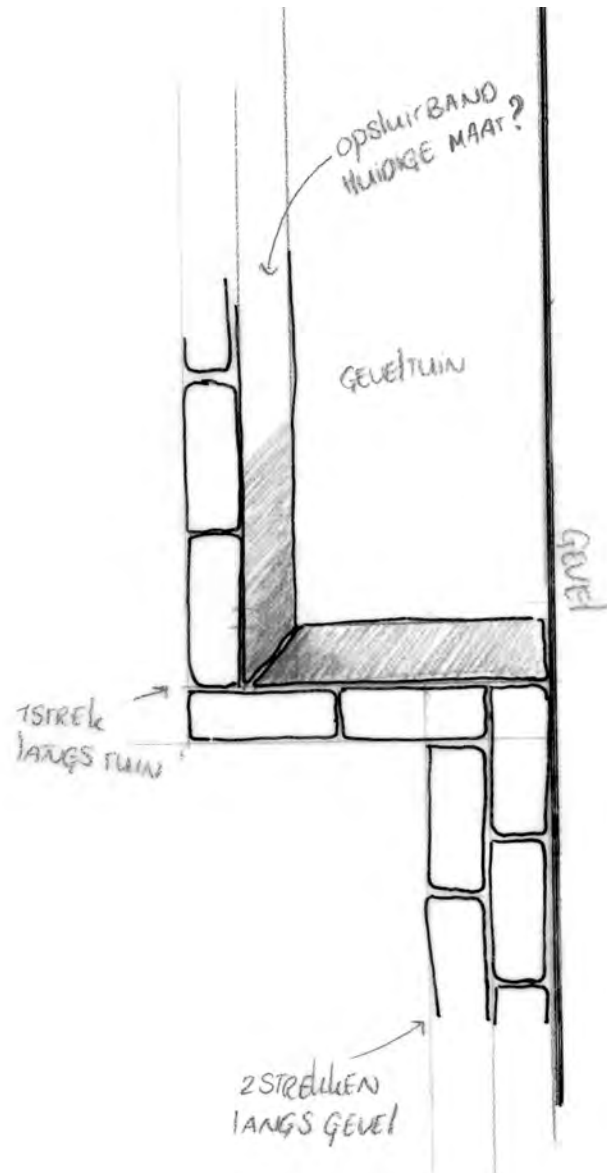
BESCHRIJVING STEEG

In de stegen wordt het huidige materiaal hergebruikt en in halfsteensverband teruggelegd. Langs de gevel worden twee strekken gelegd. Langs de geveltuintjes een enkele strek. De molgoot wordt uitgevoerd met het bestaande materiaal in vijf of zeven strekken waarbij de kolk moet passen. Stegen smaller dan 2,5 meter hebben geen middengoot.

Elke steeg krijgt een eigen naamsteen om de herkenbaarheid te versterken. In de steeg is aandacht voor kunst en muurschilderingen. Waar mogelijk worden deze initiatieven versterkt.



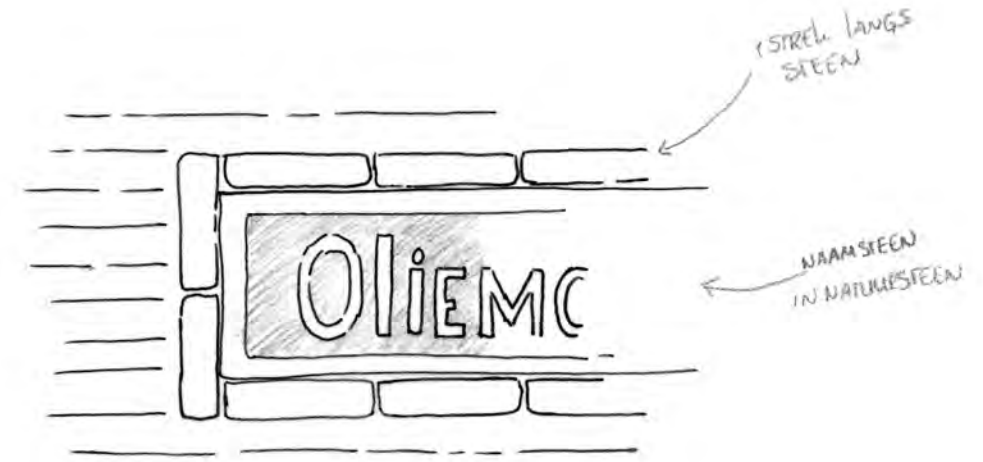
INRICHTINGSSCHETSEN STEEG



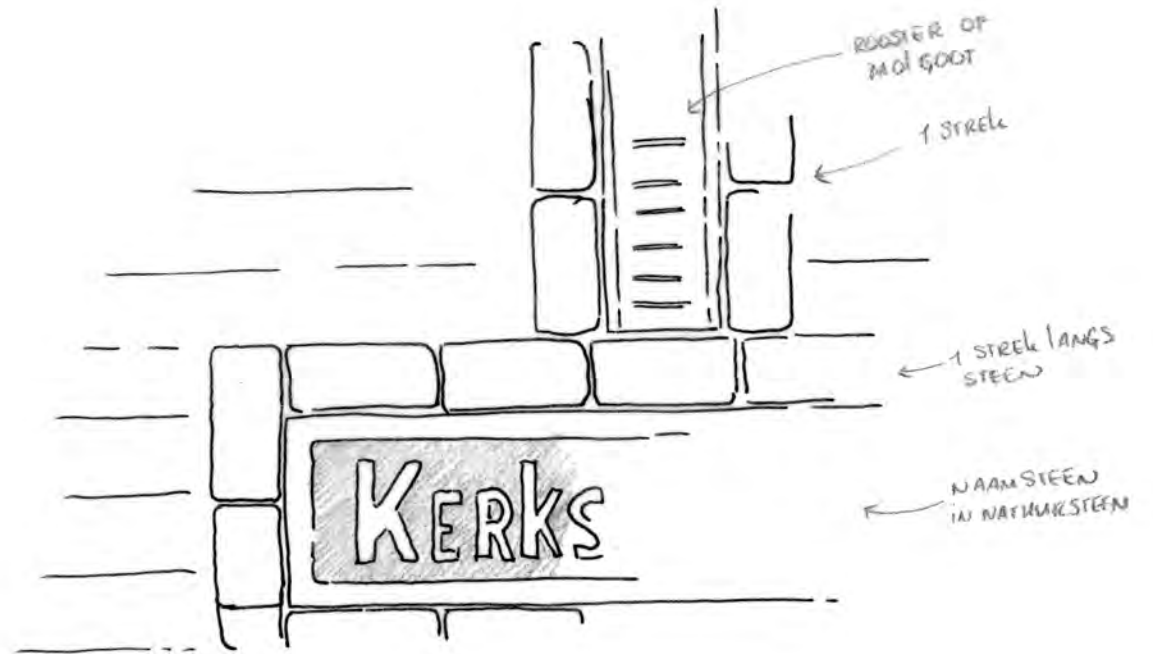
GEVELTUINTJE



Bestaand geveltuintje in Oliemolensteeg



NAAMSTEEN



Bestaand geveltuintje aangelegd door TielcentrumXL



Voorbeeld van naam steen Hekelsteeg in Utrecht.

AANLOOPSTRAAT



Locatie doorsnede en plattegrond

DOORSNEDE AANLOOPSTRAAT

- In de aanloopstraat wordt de huidige bestrating opnieuw gebruikt.
- De bestrating in het huidige trottoir wordt terug gebracht in de nieuwe rijbaan.
- Er komen nieuwe smallere trottoirbanden passend bij een aanloopstraat.
- Er komt meer detail in de bestrating door middel van strekken.
- Waar mogelijk met de ondergrondse situatie worden plantvakken met beplanting en bomen toegepast. De plantvakken kunnen ook gebruikt worden voor initiatieven van bewoners zoals de fietspompkastjes.
- Bewoners staan vrij om een geveltuintje te realiseren voor hun woning.



Doorsnede



Plattegrond



Locatie doorsnede en plattegrond



Doorsnede



Plattegrond

**VISUALISATIE AANLOOPSTRAAT
(WESTLUIDENSESTRAAT - KONINGINNESTRAAT / TOLHUISWAL / HOF VAN BURENSTRAAT)**





BESCHRIJVING AANLOOPSTRAAT

In de aanloopstraat komt een groenstrook met bloesembomen die voor Tiel fruitstad staan. De nieuwe bomen worden tussen de bestaande bomen geplant. Bezoekers worden begeleid door de bloesem. In de groenstrook wordt vaste beplanting aangeplant. Met de soortkeuze wordt er rekening gehouden met waterbuffering en de seizoenen, zodat er elk seizoen wat te zien is. De rijbaan wordt uitgevoerd met de huidige dikformaat klinkers in keperverband. De molgoot in hetzelfde materiaal als de rijbaan waarbij er zeven strekken worden neergelegd. Het trottoir wordt uitgevoerd in de huidige dikformaat klinkers in een halfsteensverband. Langs de randen en gevels worden twee strekken gelegd. Langs de geveltuintjes een enkele strek. De parkeerstrook (laden en lossen) wordt uitgevoerd in de huidige bestrating in een elleboogverband. Langs de randen twee strekken en een markering van de parkeervakken met witte stenen. De laad- en losplekken worden gemarkeerd met een kruis. De trottoirband is een nieuwe van vijftien centimeter breedte. De opsluitband krijgt een dikte van zes centimeter.

AANDACHTSPUNTEN VOOR DE UITWERKING

- Nieuwe bomen toevoegen tussen bestaande.
- Opbouw boomvakken (teelaarde en bomenzand) beplantingssoorten worden hierop uitgezocht.
- Eenduidigheid in bewegwijzering en straatmeubilair.

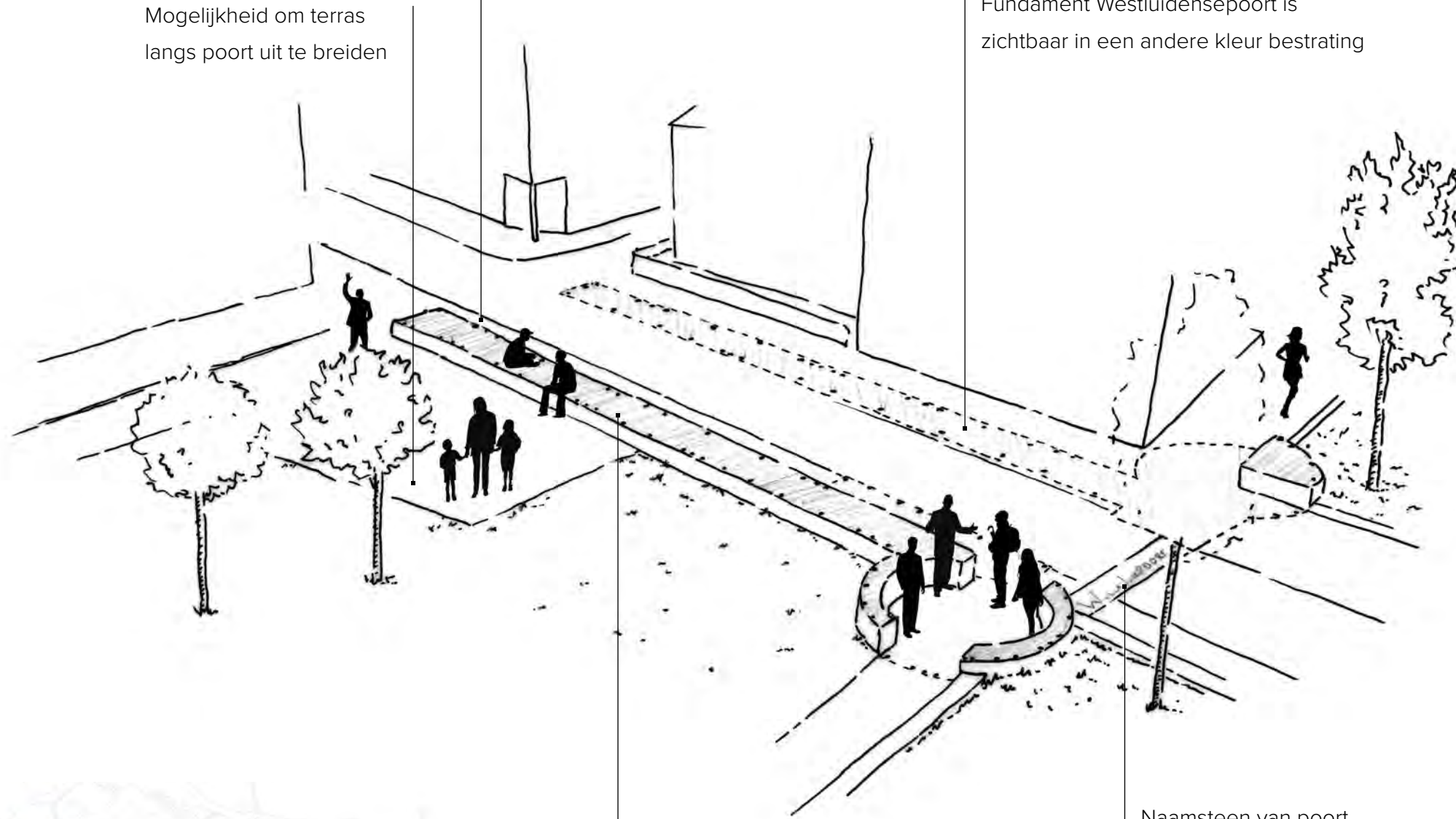
Uitsnede inrichtingsuitwerking (bijlage 1)

INRICHTINGSSCHETSEN WESTLUIDENSE POORT

Mogelijkheid om terras langs poort uit te breiden

Gedeelte van fundament terug brengen als zichtbaar en tastbaar fundament

Fundament Westluidensepoort is zichtbaar in een andere kleur bestrating

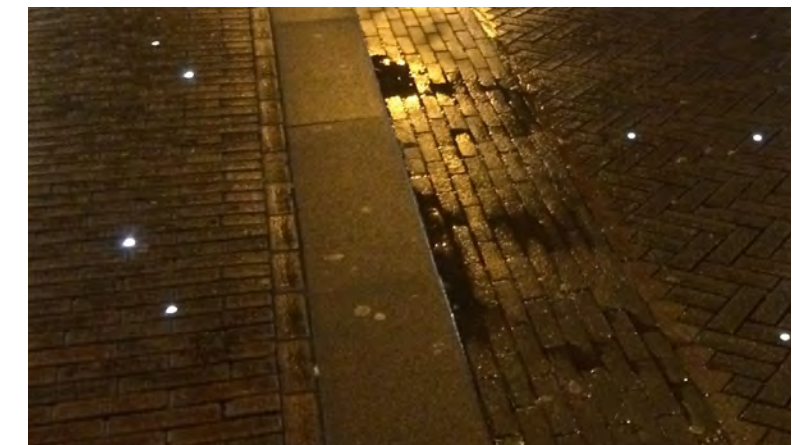


Naamsteen van poort



Positie van de visualisatie

Contour van poort wordt aangelicht door LED lampjes in bestrating en fundament. De lampjes zitten niet in een stramen zodat het er uitziet als een wolk van lichtjes, een ongreijbare herinnering aan de historie van Tiel.



Referentie van LED lampjes in de bestrating

PLEIN



Uitsnede inrichtingsuitwerking (bijlage 1)

BESCHRIJVING PLEIN

De boomspiegels in het plein worden vernieuwd. Om het plein goed begaanbaar te houden worden de boomspiegels van een halfverharding. Zo krijgt de boom voldoende ruimte om te groeien en kan water en lucht de naar de wortels. De basaltkeien zijn een terugkomend element op het plein. Om hemelwater goed de groenvakken in te laten worden op strategische punten hemelwater instroompunten gemaakt hier zit een opening in de band. De punten worden gemarkeerd door een speciale tegel. Rondom de waterpomp wordt het huidige straatmateriaal dikformaat hergebruikt. Het wordt teruggelegd in halfsteensverband. Langs de rand twee strekken en een rollaag. Er wordt een nieuwe watergoot toegevoegd die is uitgevoerd in nieuwe basalt keien. De basis drie strekken en op sommige plekken waaiert de goot uit en wordt die breder.

AANDACHTSPUNTEN VOOR DE UITWERKING

- Huidige hoogteverschillen in bestrating.
- Technische afwatering.
- Exacte posities bomen (en ondergronden) in relatie tot kabels en leidingen.
- Eenduidigheid in bewegwijzering en straatmeubilair.

VISUALISATIE PLEIN
(MARKT / VOORSTAD - WATERSTRAAT / VLEESSTRAAT)





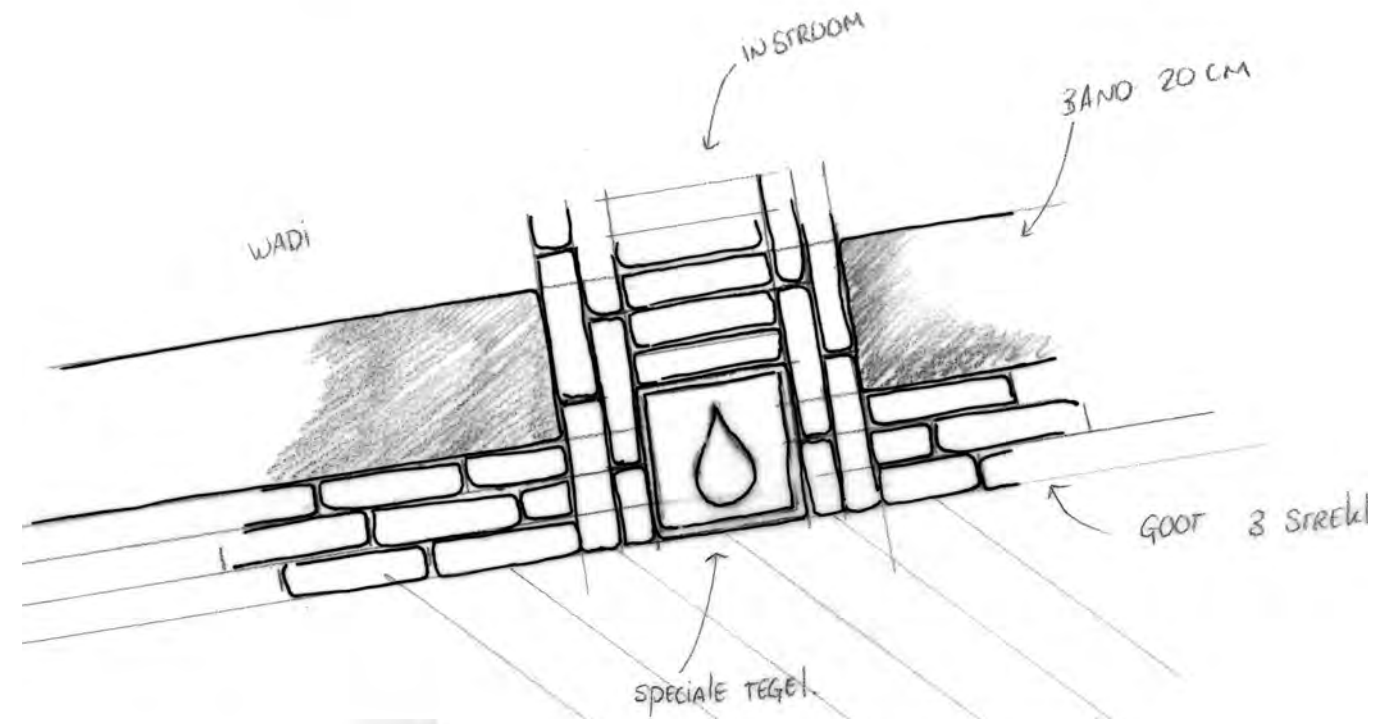
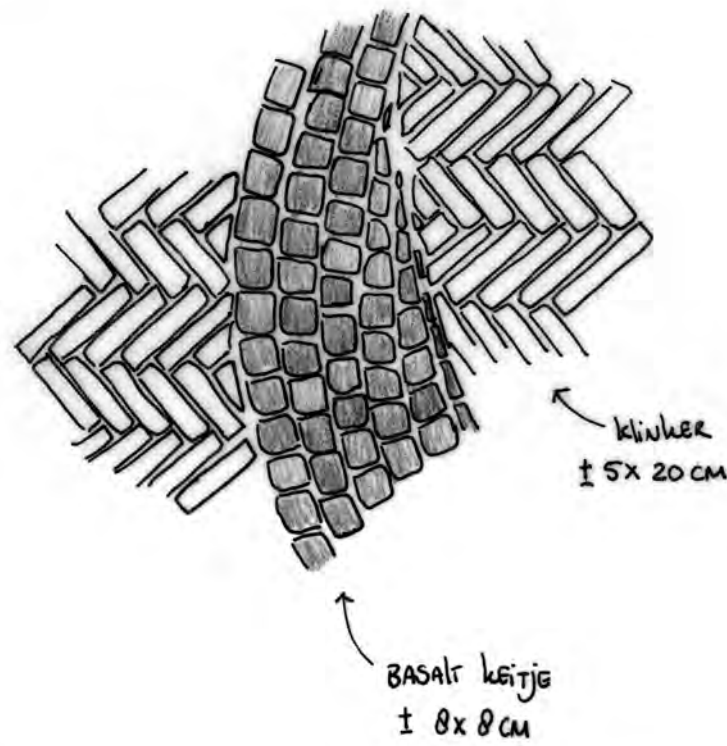
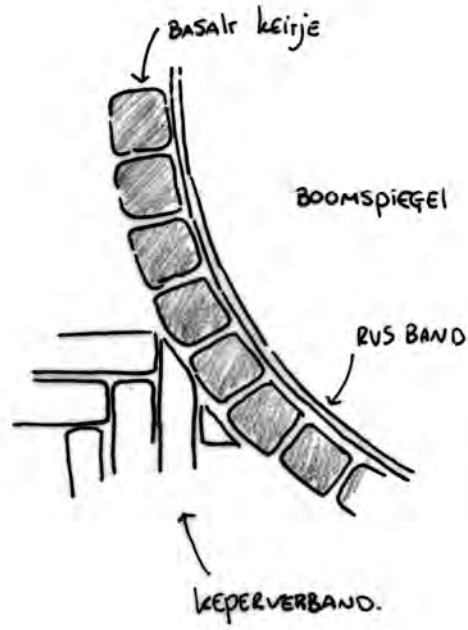
BESCHRIJVING GROEN PLEIN

Op de pleinen staan nu bomen die voor het grootste deel behouden blijven. De bomen op de Varkensmarkt zijn minder sterk en waarschijnlijk aan het einde van hun levensduur. Hierdoor is de herinrichting van het centrum een kans om de bomen te vervangen. Dan zijn de nieuwe bomen voor de toekomst. De bomen in de Waterstraat blijven staan en worden waar mogelijk aangevuld met nieuwe bomen. De huidige bomen zijn opvallende karakteristieke bomen als Eik, Linde en Es de nieuwe bomen hebben hetzelfde karakter en uitstraling. Op de Markt worden in de groenvakken meerstammige bloesembomen geplant welke aansluiten bij de aanloopstraten. De nieuwe bomen op de Voorstad zijn ook bloesembomen (bijvoorbeeld de Prunus Spire). Voor de Varkensmarkt sluiten de bomen weer aan bij het karakter van de bestaande bomen op de Markt. Nieuwe bomen helpen in de vermindering van hittestress wat een meekoppelkans is in dit project. De bomen komen in een brede groenstrook te staan welke dienst doet als buffer voor hemelwater maar ook helpt hittestress te verlagen. De groenstrook wordt ingeplant met vaste beplanting. Met de soortkeuze wordt er rekening gehouden met waterbuffering en de seizoenen, zodat er elk seizoen wat te zien is.



Referentie van vaste beplanting en bomen in de groenstrook en vakken in Waterstraat en de pleinen

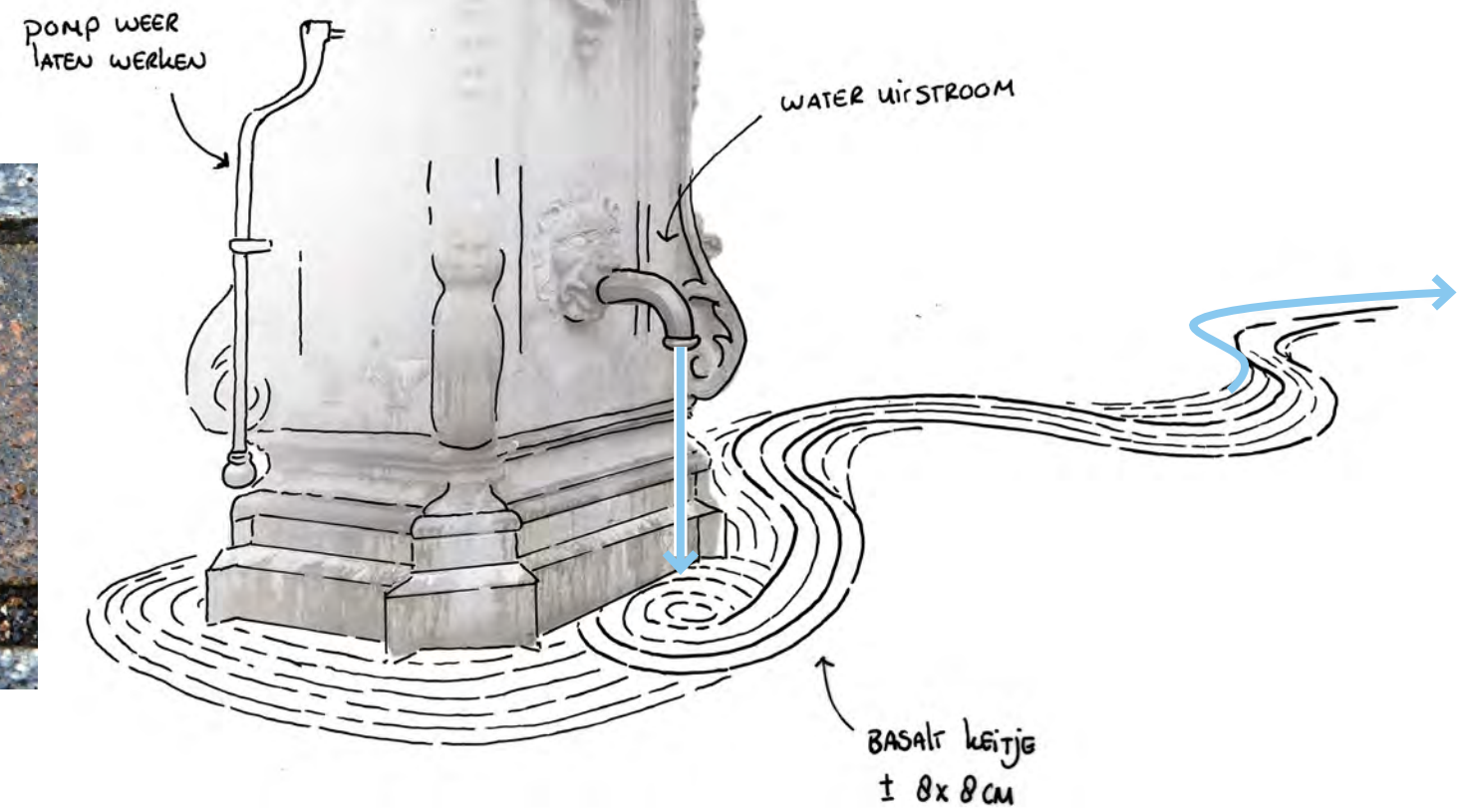
INRICHTINGSSCHETSEN PLEIN



Boomspiegel in Utrecht



Referentie van speciale tegel uit Hamelen



INRICHTINGSVISIE

COLOFON

TITEL	Ruimtelijk Ontwerp Binnenstad Tiel
OPDRACHTGEVER	Gemeente Tiel
CONTACTPERSOON OPDRACHTGEVER	De heer O. Sancak
STATUS	Definitief
DATUM	20 mei 20
DOCUMENTNUMMER	15738-R
PROJECTNUMMER	650.01
PROJECTTEAM IMOSS	Dennis Schijff Suzan Boekenoogen

IMOSS

**STEDENBOUW
LANDSCHAP
BUITENRUIMTE**

IMOSS
T 033 448 15 46

Soesterweg 300B
3812 BH Amersfoort

info@imoss.nl
www.imoss.nl